

Глава 147. Йос ван Клеве (около 1484-1540)

Фламандский художник Йос ван Клеве, младший современник Винченцо Фоппы, Джованни Беллини, Бернгарда Стригеля, Донато ди Анджело Браманте, Боттичелли, Луки Синьорелли, Перуджино, Якопо де Барбари, Монтаньи, Леонардо да Винчи, Иеронима Босха, Пинтуриккио, Чимы да Конельяно, Лоренцо Косты, Лоренцо ди Креди, Пьеро ди Козимо, Хуана Фландрского, Герарда Давида, Витторе Карпаччо, Яна Провоста, Брамантино, Квентина Массейса, Михеля Зиттова, Андреа Превитали, Якоба Корнелиса ван Остзанена, Жана Белльгамба, Джованни Антонио Больтраффио, Альбрехта Дюрера, Бартоломео, Лукаса Кранаха Старшего, Мариотто Альбертинелли, Ганса Бургкмайра, Хуана де Боргоньи, Андреа Соларио, Гауденцио Феррари, Микеланджело Буонарроти, Содомы, Джорджоне, Ганса Зюса фон Кульмбаха, Грюневальда, Пальмы Веккио Старшего, Катены, Бартоломео Венето, Альбрехта Альтдорфера, Джованни Франческо Карото, Лоренцо Лотто, Гарофало, Рафаэля, Франчабиджо, Жана де Гурмона, Ридольфо Гирландайо, Никлауса Мануэля Дойча и Джованни Антонио Порденоне, работал в жанрах религиозного и светского портрета, а также евангельских историй. В своем творчестве он синтезировал нидерландский и итальянский стили живописи.

147.1. Биографические сведения о Йосе ван Клеве

Фламандский художник Йос ван Клеве родился около 1484 года в Клеве и умер в 1540 году⁽¹⁾ в Антверпене. Долгое время он был известен под именем Мастера смерти Марии, по названию двух ранних алтарных картин с изображением этой сцены, хранящихся в Старой пинакотеке в Мюнхене и Музее Вольраф-Рихарца в Кельне. В 1511 году в Антверпене он стал свободным мастером, а в 1519 и 1525 годах был главой гильдии св. Луки. Предполагают, что до отъезда в Антверпен он работал в Брюгге, где мог познакомиться с искусством Мемлинга и Герарда Давида. Там им были исполнены «Мадонна с Младенцем и св. Бернардом», хранящаяся в Лувре в Париже, «Отдых на пути в Египет» из Королевского музея изящных искусств в Брюсселе и «Успение Марии» из Старой пинакотеки в Мюнхене. Неизвестно, посещал ли он Италию, где, однако, находятся многие его произведения, например, в церквях и музеях Генуи. Ко времени создания в 1530-1535 годах «Алтаря св. Франциска» из Лувра в Париже он был знаком с искусством Леонардо и Гауденцио Феррари. Известно, что около 1530 года Клеве находился на службе при французском дворе, где написал портреты Франциска I из собрания Джонсона в Музее искусства в Филадельфии и его второй жены Элеоноры Австрийской ([илл. 147.16](#)) из Музея истории искусства в Вене, а в 1536 году переехал в Лондон, где он исполнил «Портрет Генриха VIII», хранящийся во дворце Хэмптон Корт в Лондоне. Клеве считался одним из лучших портретистов своего времени. Им

написаны: «Автопортрет» из собрания Тиссен-Борнемисса в Лугано; «Женский портрет» ([илл. 147.20](#)) из галереи Уффици во Флоренции и др. Он был автором и религиозных картин – алтарей, полиптихов и отдельных створок, хранящихся в музеях Берлина, Брюсселя, Детройта, Дрездена, Мюнхена, Филадельфии, Праги и Нью-Йорка. Кроме того, он и его ученики исполнили множество копий [18].

147.2. Религиозные портреты

В этом параграфе обсуждаются образы младенцев Иисуса и Иоанна Крестителя, а также Святого Семейства.

147.2.1. «Объятия младенцев Иисуса и Иоанна Крестителя»

Картина «Объятия младенцев Иисуса и Иоанна Крестителя» ([илл. 147.1](#)) размером 75×58 см, созданная в 1525-1530 годах, хранится в Художественном институте в Чикаго [43].

Действующие лица. Младенец Иисус (справа), пухленький, с толстоватыми ножками, немного сонным личиком, небольшими, почти закрытыми глазками, высоким лбом, светлыми, короткими, курчавыми волосиками, маленьким носиком и толстыми щечками, полностью обнажен.

Иоанн Креститель (слева), немного старше и крупнее Иисуса, такой же пухленький и с толстыми ножками, приятным личиком, небольшими серыми глазками, высоким лбом, такими же светлыми и курчавыми волосиками, толстыми щечками и полными губами, также полностью обнажен. Оба младенца написаны в манере, отдаленно напоминающей стиль Леонардо.

Взаимодействие персонажей. Иоанн Креститель наклонился вправо к Иисусу, взял Его руками за щеки и целует Его в губы. Иисус, чуть отклонившись вправо, обнял Иоанна обеими руками и зажмурился от удовольствия.

Элементы интерьера. К элементам интерьера можно отнести коричневую подушку, на которой сидят оба младенца, серый пол, на котором она лежит, резную коричневую раму с узором, обрамляющую картину и красный поднятый полог в верхней ее части.

Пейзаж. В проеме рамы на заднем плане виден пейзаж с рекой, огибающей холмы, поросшие лесом, между которыми кое-где видны сельские постройки. Синее небо безоблачно.

Цветовая гамма и композиция. Фон картины образован синим небом вверху и зеленым пейзажем внизу. Коричневая рама ограничивает этот фон. На переднем плане сидят оба младенца, светлые тела которых приятно выделяются на этом фоне. Тенями художник подчеркнул объемность их фигур. Фигурка Иоанна Крестителя создает диагональ композиции, а изгиб фигурки Иисуса образует угол, верхняя сторона которого параллельна этой диагонали, а нижняя – перпендикулярна ей. Столь экзотической композицией художник подчеркнул нежные отношения между младенцами.



Илл. 147.1. Йос ван Клеве. Объятия младенцев Иисуса и Иоанна Крестителя.

Другие образы младенцев Иисуса и Иоанна Крестителя. Круглая картина Иеронима Босха ([илл. 147.2](#)) диаметром 28 см написана на обороте картины, представленной на [илл. 101.47](#), созданной в 1480-х годах и хранящейся в Музее истории искусства в Вене. На ней полностью обнаженный худенький младенец Иисус, с большой головкой и некрасивым личиком, делает первые шаги, держась левой рукой за ходунки на колесиках, а в правой держа вертушку на длинной тонкой палке. Его фигурка контрастно выделяется на темном фоне.

Картина Альбрехта Дюрера ([илл. 147.3](#)) размером 118×93 см, созданная в 1493 году, хранится в Альбертине в Вене. Очаровательный ребенок Иисус, с голубыми глазками, высоким лбом и короткими светлыми волосами с лучистым нимбом вокруг них, одетый в белую рубашечку, держит в руках небольшой светло-коричневый Земной шар. Склонив головку вправо, Он лукаво смотрит на зрителя.

Картина Йоса ван Клеве ([илл. 147.4](#)) размером 104×74 см хранится в частной коллекции, в которую она была куплена у Маттео Лампертико из Милана. Она является вариацией картины на [илл. 147.1](#). На ней младенцы поменялись местами. Фоном для их объятий служит пейзаж с травой, цветами и невысокой скалой, на которой растет низкое деревце и сидит лесная птица. Справа внизу открывается вид на равнину, ограниченную горами у линии горизонта. Рама заменена аркой с небольшими мраморными коричневыми колоннами по бокам и бронзовыми скульптурами над ними. Внизу справа сидит бабочка-крапивница. Все это нарисовано очень реалистично и яркими красками. Его же картина ([илл. 147.5](#)) размером 37×26 см, созданная в 1530 году, хранится в Музее Тиссен-Борнемисса в Мадриде. На ней обнаженный младенец-Иисус с немного сентиментальным лицом стоит на хрустальном шаре с четырьмя крыльями. Правой рукой Он благословляет зрителя, а в левой держит деревянный крест. Темно-синий фон освещается Его фигурой. Наконец, его же картина ([илл. 147.6](#)) размером 27×20 см хранится в собрании Сьерра де Альзага в Валенсии. На ней обнаженный пухленький младенец Иисус, с короткой шеей и толстыми щечками, сидит на красной подушке. В левой руке Он держит большую кисть темного винограда (символ Евхаристии), а правой подносит ко рту ягоду. Подушка окружена листьями растений, а фон картины, написанной теплыми красками, – почти черный.

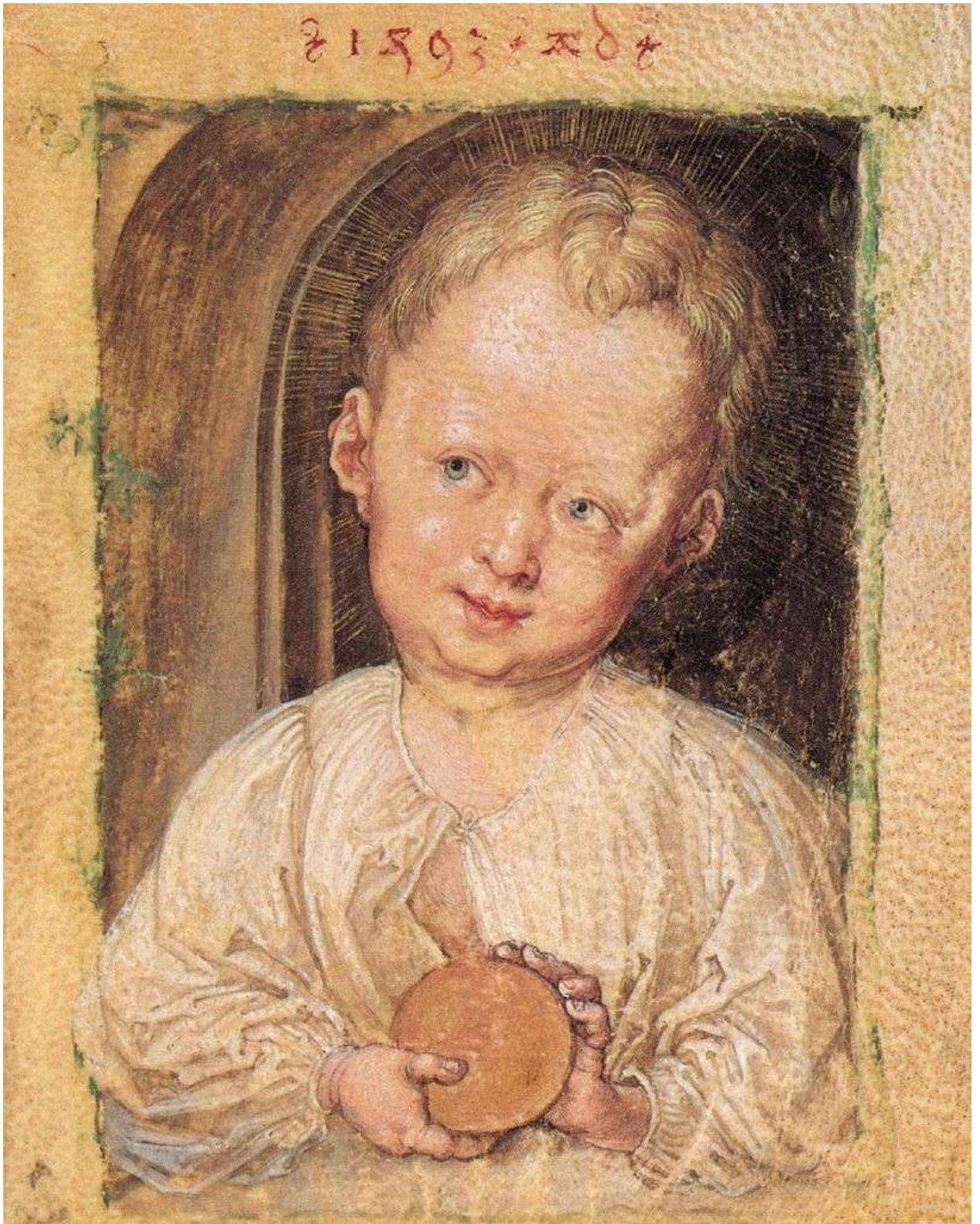
147.2.2. «Святое Семейство»

Картина «Святое Семейство» ([илл. 147.7](#)) размером 42.5×31.5 см хранится в Эрмитаже в Санкт-Петербурге, в который она была приобретена между 1763 и 1774 годами [73].

Действующие лица. Дева Мария (справа), молодая, высокая, с приятным лицом, крупными полузакрытыми глазами, высоким лбом, длинными, светлыми, волнистыми волосами, пряди которых рассыпались у нее по плечам, прямым носом, полной нижней губкой и округлым



Илл. 147.2. Иероним Босх. Младенец-Христос с ходунками.



Илл. 147.3. Альбрехт Дюрер. Младенец-Иисус с Земным шаром.



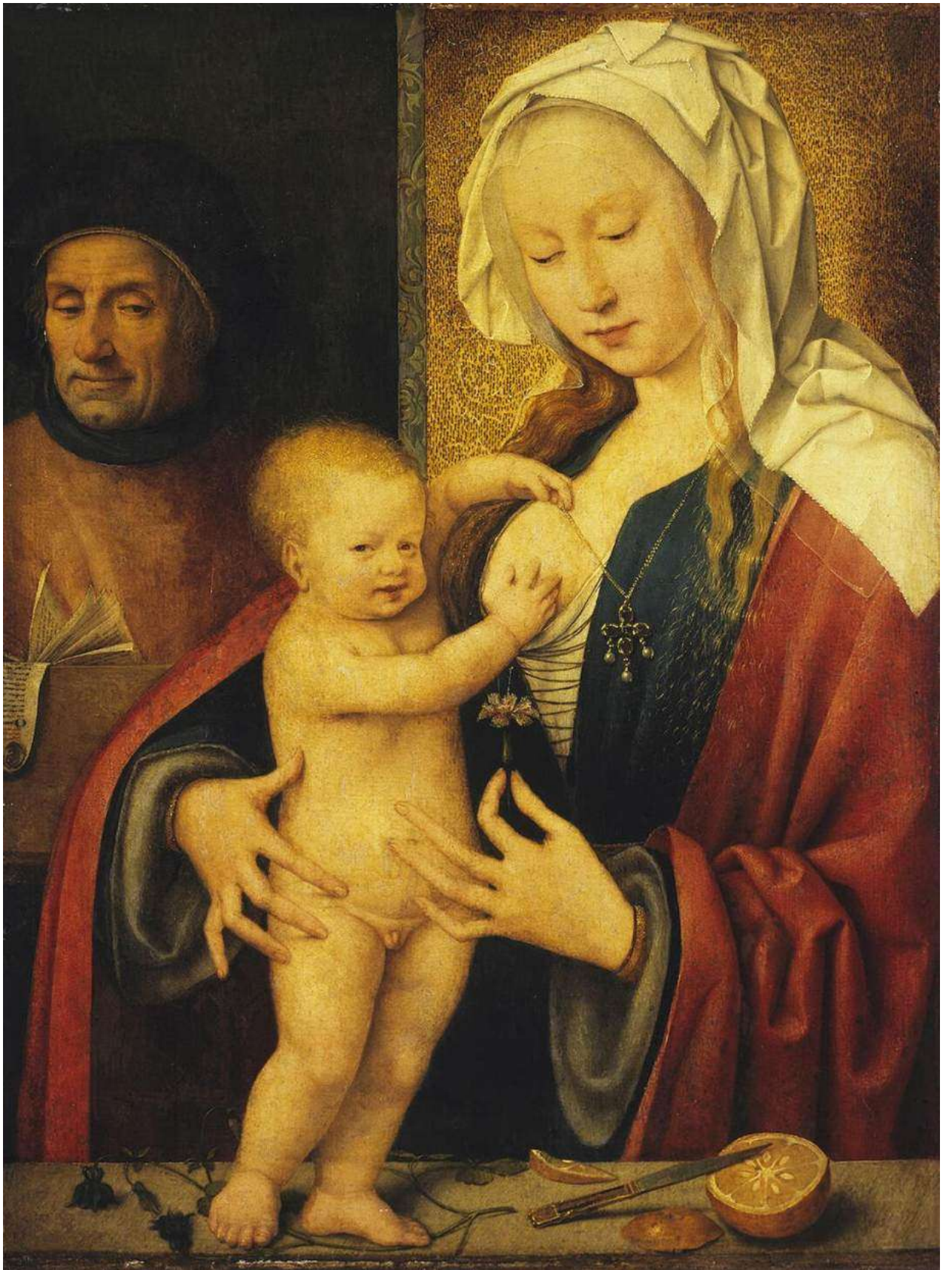
Илл. 147.4. Йос ван Клеве. Объятия младенцев Иисуса и Иоанна Крестителя в пейзаже.



Илл. 147.5. Йос ван Клеве. Младенец Иисус.



Илл. 147.6. Йос ван Клеве. Младенец Иисус с кистью винограда.



Илл. 147.7. Йос ван Клеве. Святое Семейство.

подбородком, одета в синее платье со шнуровкой на груди и красный плащ поверх него. Шнуровка платья расстегнута и обнажена правая грудь Мадонны, приготовившейся к кормлению Младенца. Ее волосы почти закрыты большим белым головным платком, концы которого лежат на плечах. На шее у нее висит тонкая золотая цепочка с крестиком из синих драгоценных камней, к трем концам которого подвешены жемчужины. В левой руке Дева Мария держит цветок фиолетовой гвоздики, а правой придерживает Младенца. Кисти ее рук нарисованы очень тонко, но не вполне естественно.

Младенец (в центре), пухленький, с короткой шеей, небольшой головкой, лукавым личиком, маленькими голубыми глазками, высоким лобиком, короткими светлыми курчавыми волосиками, маленьким носиком, полными губками, толстыми щечками, между которыми едва заметен маленький подбородок, полностью обнажен. Обеими ручками Он держится за обнаженную грудь матери.

Иосиф (слева), пожилой, невысокого роста, с хитроватым бритым (как и на картине Рафаэля на [илл. 141.173](#)) лицом, небольшими темными глазами, высоким морщинистым лбом, крупным носом, широким ртом с глубокими складками вокруг него и массивным подбородком с ямочкой, одет в светло-коричневый кафтан, черную шапку и такого же цвета шарф, обмотанный вокруг шеи.

Взаимодействие персонажей. Младенец стоит на каменном парапете и лукаво смотрит на зрителя. Мать должна покормить Его, но Он не хочет есть и шалит. Чтобы отвлечь Его от шалостей, она пытается прилечь Его внимание к цветку гвоздики. Но цветок Его не интересует. Мадонна нежно смотрит на Сына, склонив голову. Иосиф, стоя на среднем плане, искоса и с улыбкой смотрит на Младенца, потешаясь над Его забавами.

Интерьер. Действие происходит в комнате, стена которой позади Мадонны обтянута желтой тканью с растительным узором. Слева находится окно без рамы, за которым стоит Иосиф, а спереди – каменный парапет, на котором стоит Младенец. На парапете слева лежит ветка с синими цветами анемонов, которые Младенец попирает ножками. Справа на парапете находится половинка плода лимона, кухонный нож, опирающийся на него, срезанный верх лимона и его небольшая долька. На нижней части рамы окна, за которым стоит Иосиф, лежат исписанные мелким почерком листки белой бумаги. За окном царит кромешная тьма.

Цветовая гамма и композиция. Фон картины, черный в ее левом верхнем углу, образован тьмой за окном, желтый в ее правом верхнем углу, образован стеной комнаты, обтянутой тканью, коричневый слева от Младенца, образован досками стены под окном и серый внизу, образован каменным парапетом. На этом фоне контрастно выделяются светлые фигурка Младенца, лицо и головной платок Девы Марии, ее обнаженная правая грудь, но с ним сливаются ее одежды и фигура Иосифа. Фигуры Мадонны и Младенца ярко освещены, а фигура Иосифа находится в тени. В композиции фигуры расположены в форме буквы «V», в нижней части которой

расположена фигурка Младенца. Трогательные бытовые детали, характерные для нидерландской живописи, усиливают настроение семейного счастья, царящее на картине.

Сравнение с другими произведениями на тот же сюжет. Картина Ридольфо Гирландайо ([илл. 147.8](#)) размером 173×171 см, созданная в 1511-1513 годах, хранится в Эрмитаже в Санкт-Петербурге, в которой она поступила между 1774 и 1783 годами. На ней Святое Семейство вместе со св. Иеронимом (справа) и Франциском (слева) поклоняется Младенцу, лежащему на голубой пеленке, постеленной на землю, и опирающемуся на большую белую подушку, покрытую той же пеленкой. В небе изящные ангелы, развернув узкую бандероль, поют радостную песнь. Действие происходит в тонко написанном холмистом пейзаже с руинами, замками, деревьями с тонкими стволами и ажурной листвой, исполненными в стиле Перуджино. Картина написана яркими красками, на ней царит восторженное настроение.

Еще одна картина Йоса ван Клеве ([илл. 147.9](#)) размером 53×40 см, созданная около 1515 года, хранится в Академии художеств в Вене. Она является вариацией картины на [илл. 147.7](#). На ней у Девы Марии более тонкое лицо, ее обнаженная грудь более выпукла, она держит в руках фиалку, а не гвоздику. Младенец почти такой же, а Иосиф в пенсне и широкополой соломенной шляпе похож на нидерландского горожанина. Он переворачивает страницы рукописной книги. На парапете сохранен натюрморт с лимоном, а ветка анемонов заменена стеклянным кувшином с красным вином (символом Евхаристии). За спиной у Мадонны вместо стены, обтянутой желтой материей, висит темно-зеленая портьера, окно ограничено небольшой коричневой колонной с золоченой капителью, за окном виден сельский пейзаж и небо, покрытое облаками, а под окном грубые доски заменены коричневым резным подоконником. Обстановка на этой картине кажется богаче, чем на картине на [илл. 147.7](#). Мастерская Йоса ван Клеве около 1530 года исполнила картину ([илл. 147.10](#)), хранящуюся в Музее Метрополитен в Нью-Йорке, в который она была приобретена в 1975 году из коллекции Роберта Лемана. Она является вариацией картины на [илл. 147.9](#). На ней Мадонна снова держит красную гвоздику, Иосиф лишен пенсне, а светло-коричневая портьера за спиной Девы Марии нарисована по-иному.

147.3. «Поклонение волхвов»

Анализируемые произведения. В этом параграфе обсуждаются два произведения на этот сюжет.

Картина «Поклонение волхвов» ([илл. 147.11](#)) размером 110×71 см, созданная в 1517-1518 годах, хранится в Картинной галерее в Дрездене [73].

Картина с тем же названием ([илл. 147.12](#)) размером 251×185 см, созданная в 1526-1528 годах, хранится там же, в Картинной галерее в Дрездене. Предполагается, что она была написана для одной из церквей во время пребывания художника в Генуе – городе, который имел тесные



Илл. 147.8. Ридольфо Гирландайо. Святое Семейство со св. Франциском и Иеронимом.



Илл. 147.9. Йос ван Клеве. Святое Семейство.



Илл. 147.10. Мастерская Йоса ван Клеве. Святое Семейство.



Илл. 147.11. Йос ван Клеве. Поклонение волхвов.



Илл. 147.12. Йос ван Клеве. Поклонение волхвов.

торговые связи с Антверпеном. В XVI веке ее автором считался Альбрехт Дюрер [43].

Действующие лица. Дева Мария (на [илл. 147.11](#) вторая справа, а на [илл. 147.12](#) третья справа на переднем плане), молодая, худенькая, с узким (особенно на [илл. 147.12](#)) красивым лицом, небольшими глазами, высоким лбом, длинными светлыми волнистыми волосами, расчесанными на прямой пробор, пряди которых рассыпались у нее по плечам, прямым носом, небольшим ртом и округлым подбородком, одета в синее платье и темно-синий плащ. На [илл. 147.11](#) ее голова непокрыта, а на [илл. 147.12](#) ее волосы закрыты большой полупрозрачной вуалью. На [илл. 147.11](#) в правой руке она держит красный цветок, а на [илл. 147.12](#) ее облик отдаленно напоминает Мадонн Леонардо.

Младенец (на руках у Девы Марии), маленький, пухленький, с симпатичным личиком, небольшими глазками, высоким лбом, светлыми кудрявыми волосиками, толстыми щечками, небольшим носиком, полными губками и округлым подбородком, полностью обнажен.

Иосиф (на [илл. 147.11](#) справа от Мадонны, а на [илл. 147.12](#) слева от нее и немного сзади), старый, с добрым лицом, небольшими глазами, высоким лбом, переходящим в лысину (на [илл. 147.12](#)), седыми волосами и бородой, прямым носом и полными губами, одет в синюю тунуку и плащ, желтый с красной подкладкой на [илл. 147.11](#) и синий на [илл. 147.12](#). На [илл. 147.11](#) у него на голове надет синий клобук, а на [илл. 147.12](#) синюю широкополую шляпу он прижимает к груди. На [илл. 147.11](#) он опирается левой рукой на невысокий посох, а в правой держит черную шляпу с полями.

Евангелист Лука (на [илл. 147.12](#) в правом нижнем углу картины), старый, с просветленным бритым лицом, крупными темными глазами, высоким лбом, седыми волосами, прямым носом, впалыми щеками с глубокими морщинами вокруг рта и небольшим подбородком, одет в голубой кафтан и темно-синий плащ. На его голове надета черная шапка.левой рукой он придерживает большой белый лист бумаги, лежащий у него на коленях, а в правой держит тонкое черное перо.

Св. Доминик (на [илл. 147.12](#) в левом нижнем углу картины), старый, с величественным бритым лицом, небольшими темными глазами, невысоким морщинистым лбом, переходящим в обширную тонзуру, обрамленную короткими седыми волосами, впалыми щеками, крупным носом с горбинкой, бесформенным ртом и массивным подбородком, одет в черную рясу с капюшоном поверх белого облачения. В руках он держит раскрытую книжечку, небольшого формата, но довольно толстую.

Образ старшего волхва (слева от Мадонны) заметно различается на этих двух картинах. На [илл. 147.11](#) старый и довольно полный, с бритым лицом, крупными темными глазами, высоким лбом, орлиным носом, полными губами и двойным подбородком, он одет в красный камзол и такого же цвета плащ с воротником из пушистого коричневого меха. Его голова повязана коричневым платком. На поясе у него висит небольшой кинжал в ножнах, а его дарохранительница стоит на земле справа от Мадонны. На [илл. 147.12](#),

напротив, он, худой, с благородным бритым лицом, небольшими глазами, высоким лбом, переходящим в лысину, обрамленную недлинными седыми волосами, впалыми щеками с глубокими складками вокруг рта, небольшим подбородком, одет в длинный красный кафтан и черный наплечник с вышитым и украшенным жемчугом воротником. Его голова непокрыта, а ноги обуты в светло-коричневые кожаные сапоги со шпорами. Его темная шляпа и жезл лежат сбоку от него, а дарохранительница стоит между ним и Мадонной.

Средний волхв (слева от старшего волхва), средних лет, худой, с благоговейным лицом, небольшими темными глазами, прямым носом и длинной рыжей бородой, одет в длинную коричневую мантию с горностаевым воротником на [илл. 147.11](#). На голове у него надета высокая красная шапка, с полями на [илл. 147.12](#). На [илл. 147.12](#) на шее у него висит широкая и длинная золотая цепь. На [илл. 147.11](#) он держит свою дарохранительницу в левой руке, а на [илл. 147.12](#) – двумя руками.

Младший волхв (на [илл. 147.11](#) у левого края картины, а на [илл. 147.12](#) между Лукой и Мадонной), молодой негр, высокий и стройный, с характерным лицом, бритым на [илл. 147.11](#), темными глазами со сверкающими белками, высоким лбом, короткими черными курчавыми волосами на [илл. 147.11](#), широким носом, толстыми губами, короткой черной бородкой на [илл. 147.12](#), одет в восточные одежды и леопардовую шкуру. На [илл. 147.11](#) его голова непокрыта, а на [илл. 147.12](#) на голове у него надета экзотическая шляпа с загнутыми вверх полями; его ноги обуты в короткие кожаные сапоги со шпорами. На [илл. 147.11](#) он держит свою дарохранительницу в левой руке, а на [илл. 147.12](#) – в правой.

Свидетели этой сцены (на среднем плане), мужчины разных возрастов, одеты в европейские и восточные костюмы. Среди них художник поместил и свой автопортрет: на [илл. 147.11](#) - крайний слева в правой группе, а на [илл. 147.12](#) – справа от среднего волхва.

Взаимодействие персонажей. На [илл. 147.11](#) Дева Мария держит на коленях Младенца, протянувшего ручки к цветку, который она показывает Ему. Немного испуганный Иосиф, слегка наклонившись вправо, подходит к ним из глубины сцены. Старший волхв встал на колени, сложил руки перед собой ладонями вместе и молится на Младенца. Средний и младший волхвы, ожидая своей очереди вручать подарки, смотрят на Младенца из-за его спины. За этой сценой наблюдают свидетели, разбившись на группы. На заднем плане волхвов ожидает свита.

На [илл. 147.12](#) старший волхв, стоящий на коленях, трогает ручки Младенца, лежащего на коленях у матери, и оба доверительно смотрят друг на друга. Иосиф, стоя позади них, склонил голову влево и, молитвенно сложив руки, умиленно смотрит на Младенца. Такое же умиление написано и на лице среднего волхва, стоящего в полный рост. Младший волхв, глядя перед собой в пространство, входит на сцену справа, высоко держа свою дарохранительницу. Евангелист Лука, сидя на земле, глубоко задумался, подбирая слова для своего Евангелия. Св. Доминик, стоя на коленях

испытывает восторг от того, что стал участником такого события. Свидетели этой сцены, также разбились на отдельные группы, а свита ждет волхвов на заднем плане справа.

Животные. На [илл. 147.11](#) на заднем плане, где находится свита волхвов, видны кони, верблюды и ослы, на крыше руины на жердочке сидит ласточка, а в небе летают птицы. На [илл. 147.12](#) рядом со св. Домиником лежит коричневая собака, держащая в зубах горящий факел, что указывает на историю, согласно которой его матери привиделось, что она родила подобное существо; другим объяснением ее присутствия считается каламбур из его имени «*Domini canis*» («псы Господни») [19]. Рядом с Лукой лежит коричневый вол, его атрибут, одно из апокалипсических животных.

Руина. На обеих картинах руина построена на остатках полуразрушенных дворцовых зданий. На [илл. 147.11](#) она представляет собой прохудившуюся двускатную соломенную крышу, имеющую две опоры. Слева ее опорой служит портик, поддерживаемый невысокими мраморными гранеными колоннами с коринфскими капителями. Верх портика украшен многочисленными бронзовыми детскими скульптурами, с него свешиваются гирлянды из листьев и плодов. Опорой крыши справа служит полуразрушенная кирпичная стена. На балку, торчащую из нее, Иосиф повесил свою котомку и фляжку. Позади этой стены виден многоэтажный красивый дворец с балконом.

На [илл. 147.12](#) односкатная прохудившаяся крыша также имеет две опоры. Левая опора представляет собой полуразрушенную стену, а правая – портик с красивыми колоннами, верх которого украшен детскими скульптурами, и за которым видна еще одна полуразрушенная стена. Действующие лица переднего плана помещены на каменный пол.

Пейзаж. Холмистому пейзажу на обеих картинах отведен задний план. Кое-где растут невысокие деревья с тонкими стволами, листва которых нарисована довольно стилизовано. Между холмами помещены сельские домики и рыцарские замки. Небо покрыто клубящимися облаками, между которыми горит Вифлеемская звезда.

Цветовая гамма и композиция. Фон обеих картин образован архитектурными сооружениями и пейзажем. С этим фоном сливаются фигуры действующих лиц. Обе картины написаны в неяркой цветовой гамме, в декоративной манере и имеют вид благородных гобеленов. На них четко выделены три плана: передний, где расположены все главные действующие лица, средний, где помещены свидетели среди каменных построек, и задний, где находится свита волхвов в пейзаже. Основу их композиции составляют архитектурные сооружения и руины, а не расположение фигур. Обе картины несколько перегружены персонажами и деталями, хотя и производят торжественное впечатление.

Сравнение с другими произведениями на тот же сюжет. Йос ван Клеве исполнил еще несколько произведений на этот сюжет.

Его картина ([илл. 147.13](#)) размером 118×63 см хранится в Музее истории искусства в Вене, куда она поступила в 1783 году. Ее композиция более



Илл. 147.13. Йос ван Клеве. Поклонение волхвов.

компактна, чем у предыдущих картин. Иосиф у левого края картины необычно молод, а его одежда соответствует времени художника. Руина и пейзаж более традиционны, а Вифлеемская звезда отсутствует.

Его триптих ([илл. 147.14](#)) размером 115×173 см, исполненный около 1515 года, хранится в Музее Каподимонте в Неаполе. На нем на центральной панели кроме Святого Семейства присутствуют лишь старший волхв (между Иосифом и Младенцем) и свита (справа на среднем плане). Средний волхв помещен на левую створку, а младший – на правую. В пейзаже заднего плана на центральной панели выделяется экзотическая скала. Триптих написан более яркими красками, чем предыдущие картины.

Его же триптих с тем же названием ([илл. 147.15](#)), центральная панель которого имеет размеры 71.8×69.5 см, левая панель – 70.5×31.7 см, а правая – 70.5×32 см, исполненный около 1520 года, хранится в Национальной галерее в Праге. На его боковых панелях изображена семья донаторов, муж с сыновьями (на левой панели) и жена с дочерьми (на правой панели) с их святыми покровителями. На центральной панели Святое Семейство находится слева, а волхвы – справа. Между ними на среднем плане помещена свита. Пейзаж содержит не менее экзотические элементы, чем на предыдущем триптихе, а сам триптих написан более мягкими красками.

147.4. Женские портреты

В этом параграфе обсуждаются женские портреты, как знатных дам, так и простых горожанок.

147.4.1. «Портрет Элеоноры Австрийской, королевы Франции»

Картина «Портрет Элеоноры Австрийской, королевы Франции» ([илл. 147.16](#)) размером 35.5×29.5 см, созданная около 1530 года, хранится в Музее истории искусства в Вене, в который она была приобретена в 1908 году из собрания Минутоли в Лигнице [43].

Элеонора Габсбург, урожденная эрцгерцогиня Австрийская, инфанта Испанская и принцесса Бургундии, третья супруга короля Мануэля I Португальского, позже вторая жена короля Франции Франциска I, родилась 15 ноября 1498 года в Левене и умерла 18 февраля 1558 года в Талавера-ла-Реаль. Она была старшей дочерью Филиппа IV, герцога Бургундского, и Кастильской королевы Хуаны I. Среди ее братьев и сестер были императоры Священной Римской империи Карл V и Фердинанд I, королева Дании, Норвегии и Швеции Изабелла, королева Венгрии Мария и королева Португалии Екатерина. Ввиду болезни матери она воспитывалась вместе с братом Карлом в Нидерландах, при дворе тетки, Маргариты Австрийской. По желанию брата 16 июля 1518 года она вышла замуж за короля Португалии Мануэля, став его третьей женой. У них было двое детей. Элеонора стала вдовой в декабре 1521 года, когда Мануэль умер от чумы. 4 июля 1530 года Элеонора вышла замуж за короля Франции Франциска I.



Илл. 147.14. Йос ван Клеве. Триптих Поклонение волхвов.



Илл. 147.15. Йос ван Клеве. Триптих Поклонение волхвов.



Илл. 147.16. Йос ван Клеве. Портрет Элеоноры Австрийской, королевы Франции.

Этот брак был не более счастливым, чем предыдущий, поскольку Франциск предпочитал новой жене любовницу Анну де Писле. Умерла она от приступа астмы, возвращаясь из Португалии, где пыталась помириться со своей дочерью [13].

На портрете молодая, худенькая, с узким несчастным лицом, крупными темными глазами, высоким лбом, коричневыми волосами, расчесанными на прямой пробор и собранными в аккуратную прическу, чуть вздернутым носом, полными губами и округлым подбородком, она одета в зеленое декольтированное платье с широкими черными рукавами и плащ из меха горносталя, нарисованный с исключительным мастерством. Ее платье по верху украшено жемчугом и драгоценными камнями, пальцы унизаны кольцами, на шее висит широкое и массивное золотое ожерелье из крупных драгоценных камней, волосы украшены жемчужной диадемой, а в уши вдеты жемчужные серьги. В руках она держит сложенную записочку с рукописным текстом.

В ее лице чувствуется неуверенность и разочарование своей неудачной личной жизнью, что особенно контрастирует с богатством и блеском ее наряда. Она сидит в три четверти оборота к зрителю, сложив руки перед собой и глядя в пространство отсутствующим взглядом. Портрет написан на зеленом фоне, повторяющем цвет ее платья, на нем блуждают неясные тени. Портрет производит грустное впечатление.

147.4.2. «Маргарет Боге, жена Йориса Везелера»

Картина «Маргарет Боге, жена Йориса Везелера» ([илл. 147.17](#)) размером 57.1×39.6 см, созданная около 1518 года, хранится Национальной художественной галерее в Вашингтоне, в которую она поступила в 1962 году из Фонда Алисы Меллон Брюс. Предполагают, что она была заказана по случаю женитьбы Маргарет Боге и Йориса Везелера. Согласно документам супруги прожили в браке 52 года, Маргарет пережила своего супруга на четыре года и умерла 20 августа 1574 года [73].

На портрете молодая женщина со строгим и немного несчастным лицом, карими глазами, высоким лбом, нежными щеками, чуть вздернутым носом, пухлыми губками и округлым подбородком, одета в темное платье из грубой материи с глубоким вырезом. Вырез платья закрыт прозрачной вуалью, а волосы – большим белым головным платком. В левой руке модель держит красные четки, а в правой – цветок красной гвоздики. И на этом портрете чувствуется какой-то оттенок неуверенности и неудовлетворенности модели своей судьбой.

Маргарет сидит в три четверти оборота к зрителю. Портрет написан на темно-зеленом фоне, с которым контрастируют светлое лицо девушки, ее белый головной платок и вырез платья, но с которым приятно гармонирует цвет ее одежды. Мастерство художника и в этом портрете, более скромном, чем предыдущий, несомненно.



Илл. 147.17. Йос ван Клеве. Маргарет Боге, жена Йориса Везелера.



Илл. 147.18. Йос ван Клеве. Портрет Агнете ван ден Рийне.



Илл. 147.19. Йос ван Клеве. Женский портрет.



Илл. 147.20. Йос ван Клеве. Женский портрет.

Другие женские портреты. Йос ван Клеве исполнил еще несколько женских портретов.

Его картина ([илл. 147.18](#)) размером 40×29 см хранится в Государственном музее Твенте в Энсхеде. Немолодая женщина, с крупной и длинной золотой цепью, двойной ниткой жемчужных бус на шее, крестиком из драгоценных камней, висящим на них, и медальоном на тесемке, держит в руках кисть темного винограда, листья от которой нарисованы на раме. Ее лицо спокойно, а глаза светятся любовью. Портрет написан на темном фоне.

Его же картина ([илл. 147.19](#)) хранится в Старой пинакотеке в Мюнхене. На ней модель немного моложе предыдущей, ее шея также украшена длинной ниткой бус из мелких желтых камней и тесьмой от крестика. Крупные четки с золотым крестиком она держит в руках. Лицо женщины также спокойно и немного сентиментально. Портрет написан на темном фоне.

Его же картина ([илл. 147.20](#)) размером 57×42 см, созданная в 1520-1527 годах, хранится в галерее Уффици во Флоренции. Высказывалось предположение, что на ней изображена жена художника. Модель характерна своим волевым лицом. На указательных пальцах ее обеих рук надеты массивные золотые кольца с драгоценными камнями. В руках она держит красные четки. Слева от нее находится открытое окно, в котором видно голубое небо с легкими облачками. В правом верхнем углу картины нарисован светильник на шнуре с кисточкой.

Йос ван Клеве работал в жанрах религиозного и светского портрета, а также евангельских историй. В своем творчестве он синтезировал нидерландскую манеру живописи с итальянской, идущей от Леонардо да Винчи. Он внес заметный вклад в развитие светского портрета, особенно женского.

Комментарии

- (1) Напомним основные события, современником которых был Йос ван Клеве. В 1512 Ганзейский союз разрешил голландским кораблям торговать в Балтийском море. В 1515 династические браки между детьми короля Чехии и Венгрии Владислава II и внуками императора Священной Римской империи Максимилиана I обеспечили династии Габсбургов венгерское и Чешское наследство Ягеллонов. В 1523 королем Швеции стал Густав I; началась династия Ваза. В 1524-1525 по Германии прокатилась мощная волна крестьянских восстаний. В 1529 на Шпейерском рейхстаге произошел окончательный раскол немецких католиков и протестантов. Началась война между католическими и протестантскими кантонами в Швейцарии; Швейцарская конфедерация окончательно разделилась по конфессиональному принципу. В 1531 протестантские князья и города Германии образовали Шмалькальденский союз. В 1516 королем Испании стал Карл Габсбург.

В 1519 Карл V, король Испании и Бургундии из династии Габсбургов, стал императором Священной Римской империи. В 1513 англичане одержали победу над шотландской армией при Флоддене. В 1534 Акт о верховенстве объявил короля Англии Генриха VIII главой англиканской церкви. В 1521 турки захватили Белград и начали совершать набеги на Юг Центральной Европы. В 1522 после длительной осады рыцари ордена иоаннитов были вынуждены отдать туркам остров Родос. В 1526 король Чехии и Венгрии Лайош II был убит в битве с турками при Мохаче; его корона перешла к Габсбургам. В 1529 турки безуспешно осаждали Вену. В 1504 Испания завоевала власть над Неаполем. В 1509 коалиция, руководимая французами, напала на венецианские города Северной Италии и захватила их. В 1511 король Англии Генрих VIII присоединился к Священной лиге против Франции. В 1513 швейцарцы победили французов и венецианцев под Новарой. Но в 1515 после поражения швейцарцев французами при Мариньяно швейцарцы провозгласили политику нейтралитета. В 1521-1526 император Священной Римской империи Карл V возобновил военные действия в Италии против короля Франции Франциска I. В 1525 Карл V победил французов в битве при Павии в Италии; король Франции попал в плен. В 1527 во время второй Итальянской войны император Священной Римской империи Карл V захватил и разграбил Рим. В 1528 генуэзский адмирал Андреа Дориа перешел на сторону Карла V и взял Геную. В 1514 папа Лев X возобновил продажу индульгенций, чтобы заплатить за перестройку собора Святого Петра в Риме. В 1505 португальцы под предводительством Франсиско де Алмейды захватили исламские порты Килва и Момбаса в Восточной Африке. В том же году столицей португальских владений в Африке стала Софала. В 1507 португальцы захватили порт Мускат неподалеку от устья Арабского залива. В 1508 турецкий флот уничтожил несколько португальских кораблей близ Чаула в Индии. В 1509 португальцы разбили союзный турецко-индийский флот в битве недалеко от Диу в Индии. В том же году испанцы захватили город Оран на побережье современного Алжира, а в 1510 – город Триполи на территории современной Ливии. В этом же 1510 португальцы завоевали Гоа, ставший их столицей в Индии. В 1511 португальцы во главе с Альфонсо д'Албукерке захватили Малакку в Малайе. В 1512 португальцы достигли островов Пряностей (Молуккских островов). В 1515 португальцы вторично захватили Ормуз в Персидском заливе. В 1516 португальцы основали факторию в Гуаньчжоу (Кантон) в Южном Китае, а в 1518 – в Коломбо на Цейлоне. В 1521 Фернан Магеллан открыл Филиппинские острова и объявил их собственностью Испании. В том же году португальцы основали поселение на Амбоне, одном из островов Пряностей. В 1522 португальские торговцы были изгнаны из Китая. В этом же году испанский корабль «Виктория», вернувшийся из путешествия Фернана Магеллана, завершил первое путешествие вокруг света. В 1526 португальские мореплаватели

достигли Новой Гвинеи. В 1535 Карл V начал войну против турецкого пирата Хайрадина Барбароссы и захватил Тунис. В 1536 португальцы получили торговую концессию в Макао на южном берегу Китая. В 1538 туркам в союзе с гуджаратами не удалось изгнать португальцев из Диу в Индии. В 1507 лотарингский географ Мартин Вальдземюллер издал карту мира, на которой впервые Новый Свет был назван Америкой. В 1508-1515 испанцы завоевали Пуэрто-Рико и Кубу. В 1509 они основали колонию на Панамском перешейке. В 1513 испанский губернатор Пуэрто-Рико Хуан Понсе де Леон открыл Флориду. В том же году испанский мореплаватель Васко Нуньес де Бальбоа пересек Панамский перешеек и достиг Тихого океана. В 1516 на острова Карибского моря с Канарских островов были завезены бананы. В 1517 испанский мореплаватель Франсиско де Кордова открыл полуостров Юкатан в Мексике. В 1518 испанское правительство подписало первое асьенто (договор) на ввоз африканских рабов в американские колонии. В 1519 испанцы под предводительством Эрнана Кортеса вошли в Теночтитлан, захватили Монтесуму II и земли ацтеков. В 1520 после убийства Монтесумы II ацтеки изгнали испанцев из Теночтитлана. В 1521 испанцы вторично захватили Теночтитлан и разрушили его, а в следующем году на его руинах был заложен город Мехико. В 1526 испанская экспедиция из Панамы достигла Перу. В 1528 семейство немецких банкиров Вельзеров получило право на колонизацию в Венесуэле. Около 1530 португальцы начали колонизацию Бразилии. В 1531 правитель инков Атауальпа в ведущейся междоусобной борьбе инков привлек на свою сторону испанцев во главе с Франсиско Писарро. В 1532 Писарро захватил в плен Атауальпу и принудил его заплатить выкуп. В 1533 испанцы убили Атауальпу и захватили Куско; произошло завоевание испанцами империи инков. В 1535 Писарро основал в Перу город Лима. В том же году на землях ацтеков было учреждено вице-королевство Новая Испания. В 1537 испанцы основали колонии в Буэнос-Айресе у залива Ла-Плата и в Асунсьоне на реке Парагвай. В 1538 испанский конкистадор Гонсало де Кесада основал город Богота. В 1539 испанцы начали завоевание городов майя в области Юкатан в Мексике. В 1511 нидерландский гуманист Эразм Роттердамский опубликовал сатиру «Похвала глупости». В 1513 итальянский политический мыслитель Никколо Макиавелли написал свое сочинение «Государь». В 1516 английский гуманист, государственный деятель и писатель Томас Мор написал сочинение «Утопия». В 1517 немецкий теолог и реформатор Мартин Лютер написал 95 тезисов, отвергнувших основные догматы католицизма; в Европе началась Реформация. В 1518 швейцарский религиозный реформатор Ульрих Цвингли выступил с проповедью в Цюрихе. В 1521 рейхстаг в Вормсе издал эдикт, осуждающий идеи Мартина Лютера. В 1525 Мартин Лютер написал памфлет «Против убийственных воровских орд крестьян». В том же году английский религиозный реформатор Уильям Тиндейл начал

публикацию английского перевода Нового Завета в Кельне. В 1528 итальянский придворный Бальдассаре Кастильоне написал трактат «Придворный». В 1530 немецкий протестантский богослов и педагог, сподвижник Мартина Лютера, Филипп Меланхтон составил «Аугсбургское исповедание», в котором сформулировал основы лютеранства. В 1534 Мартин Лютер завершил перевод Библии на немецкий язык. В том же году испанский дворянин Игнатий Лойола основал «Общество Иисуса» (иезуитов). Около 1510 польский астроном и математик Николай Коперник сформулировал свою теорию о том, что Земля вращается вокруг Солнца. В 1525 немецкий математик Кристоф Рудольф ввел символ квадратного корня. В 1537 итальянский математик Никколо Тарталья рассмотрел траекторию полета снарядов в своем сочинении «Новая наука». Около 1505 немецкий часовщик Петер Генляйн изобрел карманные часы. В 1535 в Италии был создан стеклянный водолазный колокол. Около 1504 нидерландский композитор Жоскен Дебре написал мессу «Эрколе, герцог Феррары». В 1516 итальянский поэт Лудовико Ариосто написал героико-комическую поэму «Неистовый Роланд». В 1532 французский писатель Франсуа Рабле начал издание романа «Гаргантюа и Пантагрюэль». В 1504 итальянский скульптор и художник Микеланджело Буонарроти изваял мраморную статую Давид. В 1506 в Риме была найдена римская копия эллинистической скульптурной группы «Лаокоон». В 1508 итальянский живописец Джорджоне написал картину «Гроза». В 1510 нидерландский живописец Иероним Босх закончил триптих «Сад земных наслаждений». В 1512 итальянский художник и скульптор Микеланджело Буонарроти закончил роспись свода Сикстинской капеллы в Риме. В 1515 году немецкий живописец Грюневальд создал Изенгеймский алтарь. Около 1525 немецкий художник Лукас Кранах Старший написал картину «Портрет кардинала Альбрехта Бранденбургского». В это же время немецкий художник Альбрехт Альтдорфер написал пейзаж «Вид в Дунайской долине» [4].