

## Глава 136. Бартоломео Венето (около 1480-1531)

Основные достижения итальянского художника Бартоломео Венето, младшего современника Джентиле Беллини, Винченцо Фоппы, Андреа Мантеньи, Джованни Беллини, Бернгарда Стригеля, Донато ди Анджеоло Браманте, Альвизе Виварини, Боттичелли, Луки Синьорелли, Фернандо Гальего, Перуджино, Якопо де Барбари, Монтаньи, Леонардо да Винчи, Иеронима Босха, Пинтуриккио, Чимы да Конельяно, Лоренцо Косты, Лоренцо ди Креди, Пьеро ди Козимо, Хуана Фландрского, Герарда Давида, Витторе Карпаччо, Яна Провоста, Брамантино, Квентина Массейса, Михеля Зиттова, Андреа Превитали, Якоба Корнелиса ван Остзанена, Жана Белльгамба, Джованни Антонио Больтраффио, Альбрехта Дюрера, Бартоломео, Лукаса Кранаха Старшего, Мариотто Альбертинелли, Йоса Лиферинкса, Ганса Бургкмайра, Хуана де Боргоньи, Андреа Соларио, Гауденцио Феррари, Микеланджело Буонарроти, Содомы, Джорджоне, Ганса Зюса фон Кульмбаха, Грюневальда, Пальмы Веккио Старшего и Катены, относятся к жанру светского портрета. В своем творчестве он синтезировал венецианский и немецкий стили портретной живописи.

### 136.1. Биографические сведения о Бартоломео Венето

Первое упоминание об итальянском художнике Бартоломео Венето относится к 9 апреля 1502 года, а последнее – к 1530 году. О его происхождении известно мало. Художник подписался на своей первой из известных нам картин «Мария с младенцем» 9 апреля 1502 года как «полувенецианец, полукремонез». Работал он преимущественно в Венеции и Ломбардии. По некоторым сведениям, он родился в районе Кремоны или Бергамо; в Бергамо же учился портретной живописи.

В своем раннем творчестве Венето создавал почти исключительно полотна на религиозную тематику. К этому времени он уже был знаком с творчеством Альвизе Виварини, Джованни Беллини и Антонелло да Мессины. В более поздний период, как и ряд других венецианских художников, Венето перенял многие идеи у Альбрехта Дюрера. В это время он побывал в Ферраре и Милане, где познакомился с произведениями ломбардской школы и творчеством Леонардо да Винчи. В Ферраре и ее окрестностях Венето по заказам выполнял портреты некоторых представителей герцогского рода д'Эсте. Работал он также и в Падуе.

В первые годы, после того, как Венето покинул Венецию, художник познакомился с произведениями Луки Лейденского, в последние же годы жизни - с творчеством Алессандро Моретто и Джованни Савольдо [13].

## 136.2. «Портрет Лодовико Монтиненго»

Картина «Портрет Лодовико Монтиненго» ([илл. 136.1](#)) размером 105.4×71.1 см, созданная в 1530 году, хранится в Национальной галерее в Лондоне, куда она была куплена в 1855 году [55].

Лодовико Монтиненго происходил из знатного семейства в Брешии. На портрете, молодой и стройный, с узким печальным безбородым лицом, небольшими темными глазами, крупным прямым носом, полными губами и массивным подбородком, он одет в расшитый золотом темно-красный кафтан поверх темной одежды. Его голову украшает небольшая красная шапочка с белым пером. Детали одежды выписаны с несомненным мастерством. Туловище модели повернуто в сторону правого края картины, а голова – в сторону левого. Правой рукой он взялся за полу своего кафтана, а левую, затянутую в коричневую перчатку, свободно опустил.

Сквозь темный фон картины проступают детали интерьера, в котором находится Лодовико. В левом верхнем углу картины на тонкую палочку намотана узкая скрученная белая записочка. Роскошь одежды контрастирует с печальной нотой, создаваемой лицом и позой юноши.

**Другие мужские портреты.** Бартоломео Венето исполнил множество мужских портретов, большинство моделей которых не установлено.

Его картина ([илл. 136.2](#)) размером 76.8×58.4 см, созданная в 1515-1520 годах, хранится в Национальной художественной галерее в Вашингтоне. Изображенный на ней итальянский кондотьер, основатель линии маркизов Караваджо, Джованни Паоло I Сфорца родился в 1497 году и умер в 1535 году. Он был незаконным сыном миланского герцога Лодовико Мария Сфорца и Лукреции Кривелли. В 1532 году, после того как в Болонье был подписан мир между миланскими герцогами и Карлом V, Джованни Паоло получил в награду титул маркиза Караваджо. Три года спустя он отправился в находившееся тогда под властью Испании Неаполитанское королевство, чтобы предъявить свои права на Миланское герцогство, однако на полпути, во Флоренции, умер при странных обстоятельствах. Ходили слухи, что он был отравлен [13]. На картине маркиз с мужественным лицом, в богатых одеждах сидит у деревянного парапета на фоне красной портьеры, скрепив правой рукой полы своей мантии с меховым воротником. В правом верхнем углу картины через прямоугольное окно виден рыцарь с оруженосцем, скачущий на коне по берегу водоема, на противоположном берегу которого стоят крестьянские дома, а за ними – густой лес.

Картина того же мастера ([илл. 136.3](#)), созданная в 1510-е годы, хранится в Художественном музее Кливленда. Юноша с лицом подростка, с длинными черными волосами скосил взгляд на зрителя. На его лице застыло обиженное выражение. Юноша одет довольно богато, а портрет написан на голубом фоне.

На его же картине ([илл. 136.4](#)) из Музея Фитцвильям в Кембридже изображен мужчина с пустоватым безбородым лицом в роскошных одеждах. Его пальцы унизаны золотыми кольцами с драгоценными камнями. В правом



Илл. 136.1. Бартоломео Венето. Портрет Лодовико Монтиненго.





Илл. 136.2. Бартоломео Венето. Портрет Джованни Паоло I Сфорца.





Илл. 136.3. Бартоломео Венето. Портрет юноши.





Илл. 136.4. Бартоломео Венето. Мужской портрет.

верхнем углу картины, из-за отдернутой малиновой портьеры виден пейзаж с замком на высокой скале, каменной стеной у ее подножия, парком, прудом с плавающими лебедями и купающимися людьми.

Его же картина ([илл. 136.5](#)) размером 52.1×70.8 см, созданная в 1512 году, хранится в Музее изящных искусств в Хьюстоне. Модель изображена на фоне красной портьеры и демонстрирует свои регалии.

Его же картина ([илл. 136.6](#)) размером 73×58 см, созданная около 1512 года, хранится в Национальной галерее старинного искусства в Риме. Ранее она приписывалась Леонардо да Винчи, а затем Гансу Гольбейну Младшему, однако ее сравнение с другими работами Венето позволило считать Бартоломео Венето ее автором. Как и на [илл. 136.2](#), модель изображена на фоне красной портьеры, а в правом верхнем углу картины на фоне гор расположился средневековый город, водоем перед ним, а также рыцарь с оруженосцем и собакой, скачущий по берегу. Этот мотив на обеих картинах мог быть почерпнут из гравюр Дюрера.

Его же картина ([илл. 136.7](#)) размером 59×47 см, созданная в 1508-1510 годах, хранится в частной коллекции. Модель характерна своими светлыми пышными волосами и бородой. Фоном служит традиционный пейзаж.

На его же картине ([илл. 136.8](#)) из Музея изящных искусств в Будапеште богато одетая модель с выразительным лицом изображена на темном фоне, через который проступают некоторые детали интерьера.

На его же картине ([илл. 136.9](#)) из собрания Перего в Милане модель повернута к левому краю картины, а взгляд мужчины скошен к правому краю. Фоном служит темная драпировка, к которой слева приделана маленькая свернутая записочка.

Наконец, его картина ([илл. 136.10](#)) размером 87.5×59 см, созданная в 1525-1530 годах, хранится в Музее Тиссен-Борнемисса в Мадриде. Этот изощренный портрет заметно отличается от предыдущих, как необычностью лица модели, так и тем, что на светлом фоне черная одежда мужчины выглядит изящным силуэтом.

Этот краткий обзор мужских портретов работы Бартоломео Венето показывает его мастерство в области портретной живописи, хотя в ряде случаев он повторял в них одни и те же приемы.

### 136.3. «Женский портрет»

Картина «Женский портрет» ([илл. 136.11](#)) размером 55.9×43.8 см, созданная в 1500-1510 годах, хранится в Национальной галерее в Лондоне, куда она поступила в 1910 году [55].

Молодая женщина, с узким приятным лицом, крупными темными глазами, высоким лбом, темными волнистыми волосами, спускающимися ей на плечи и спину, прямым носом, изящным ртом и небольшим подбородком, одета в черный сарафан поверх белой кофточки с глубоким вырезом. Верх этого выреза украшен цветочным орнаментом и нанизан на черную ленту, которая завязана красивыми узлами, концы которых заправлены в





Илл. 136.5. Бартоломео Венето. Мужской портрет.





Илл. 136.6. Бартоломео Венето. Мужской портрет.





Илл. 136.7. Бартоломео Венето. Портрет бородатого мужчины.





Илл. 136.8. Бартоломео Венето. Мужской портрет.



Илл. 136.9. Бартоломео Венето. Мужской портрет.





Илл. 136.10. Бартоломео Венето. Мужской портрет.



Илл. 136.11. Бартоломео Венето. Женский портрет.



металлические колпачки. Ее волосы стянуты диадемой с растительным узором, а на шею повешена длинная нитка бус, орнаментированных эмблемами Страстей. Сидящая в три четверти оборота к зрителю, она скосила взгляд на него. Портрет написан на темном фоне.

**Другие женские портреты.** На картине Катены ([илл. 136.12](#)), созданной около 1520 года и хранящейся в Прадо в Мадриде, изображена молодая женщина в богатом наряде и в кокетливой позе. Серый фон портрета приятно гармонирует с красным цветом ее платья и коричневым цветом широкого мехового воротника.

Другая его картина ([илл. 136.13](#)) размером 58.4×45.1 см выставлена в качестве лота на аукционе Кристи. Она отдаленно напоминает женские портреты Пальмы Веккио Старшего. Волосы модели украшены жемчугом, а в правой руке она держит золотую медаль. Портрет написан на черном фоне, что подчеркивает профиль женщины.

#### 136.4. «Идеализированный портрет куртизанки в образе Флоры»

Картина «Идеализированный портрет куртизанки в образе Флоры» ([илл. 136.14](#)) размером 43.5×34.3 см, созданная в 1520-1525 годах, хранится в Штеделевском художественном институте во Франкфурте [27].

По традиции модель считается Лукрецией Борджа, дочерью папы Александра VI, представленной в образе богини весны Флоры. Молодая и довольно худая, с небольшой грудью, высокой шеей, красивым лицом, крупными карими глазами, дугообразными бровями, высоким лбом, золотыми волосами, собранными в отдельные тонкие волнистые пряди, падающие ей на плечи и грудь, прямым носом, нежными щеками, изящным ртом и небольшим подбородком, она одета в белую тунику, открывающую ее левое плечо и грудь с небольшим соском, и черный плащ. Ее голова повязана белой банданой, конец которой спущен за спину. Бандана надета на серую косынку, туго обмотанную вокруг головы, а сверху на бандану надет венок из листьев. Кроме того, волосы девушки стянуты тонкой диадемой с большой золотой брошью с крупным рубином на лбу. На ее груди висит золотой крест на золотой цепочке, украшенный более мелкими рубинами. В правой руке она зажала между большим и указательным пальцами небольшой букетик цветов, состоящий из анемонов, маргариток и лютиков.

Модель сидит, повернувшись к левому краю картины, но ее взгляд скошен на зрителя. Ее лицо выражает смесь настороженности и кокетства. Ее светлая фигура контрастирует с черным фоном картины. В этом портрете особенно чувствуется немецкое влияние Дюрера, а сам портрет является полной противоположностью женским портретам Пальмы Веккио Старшего.

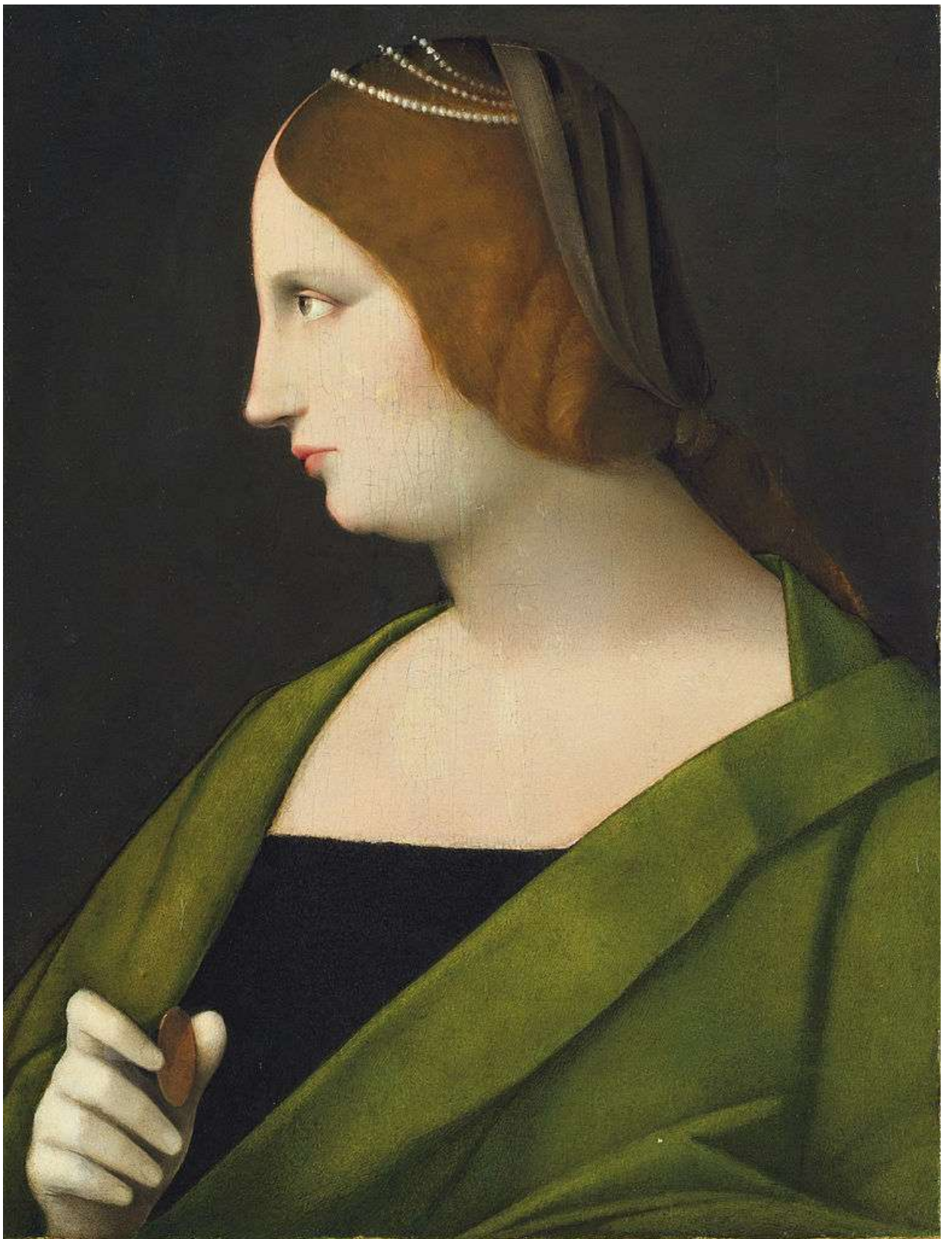
**Другие женские портреты.** Бартоломео Венето исполнил еще ряд женских портретов.

Его картина ([илл. 136.15](#)) размером 75×56 см, созданная в 1510-е годы, хранится в Художественном музее Снайт в городе Саут-Бенд близ Чикаго. На ней девушка изображена на фоне вечернего холмистого пейзажа. Ее взгляд,



Илл. 136.12. Катена. Женский портрет.





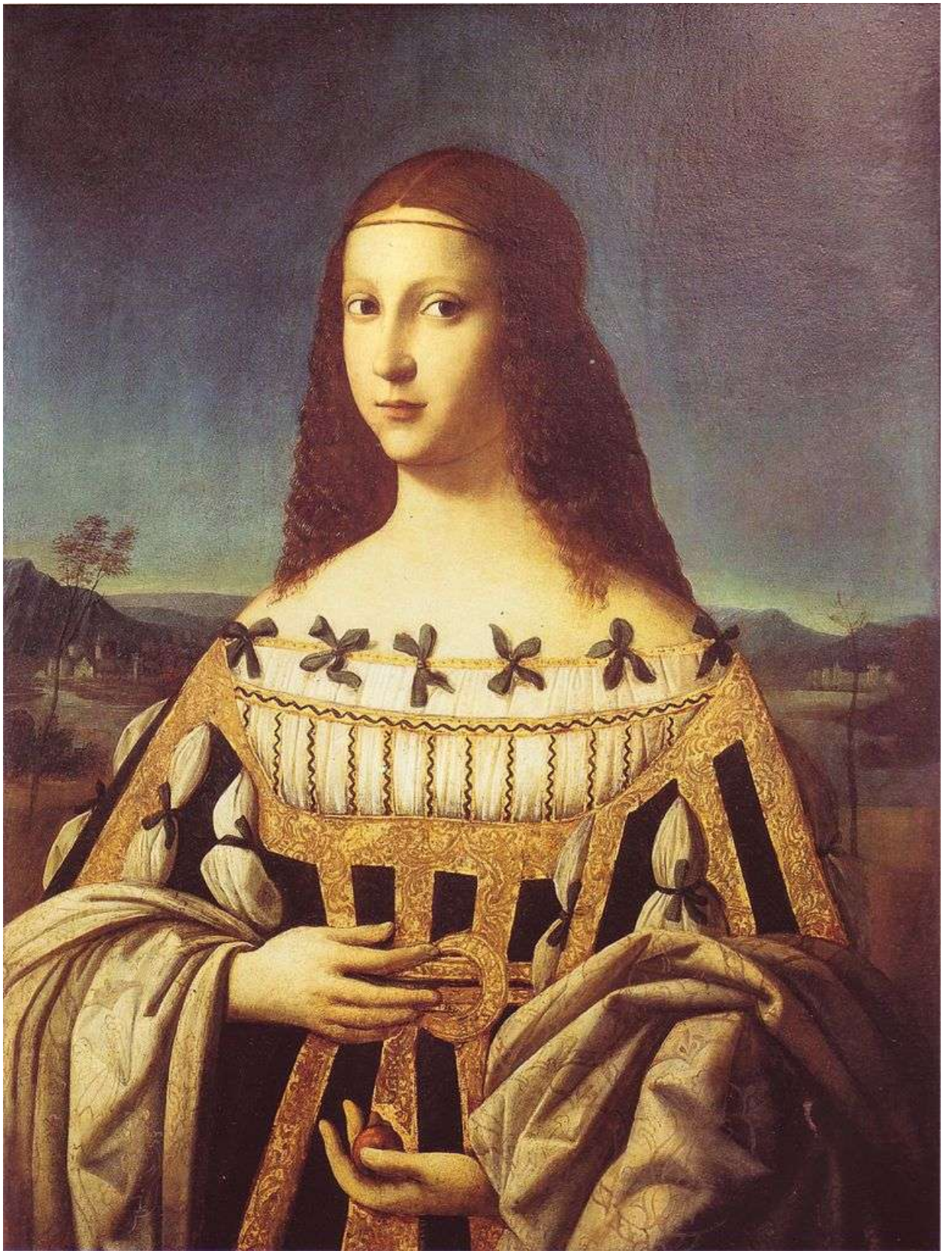
Илл. 136.13. Катена. Женский профиль.





Илл. 136.14. Бартоломео Венето. Идеализированный портрет куртизанки в образе Флоры.





Илл. 136.15. Бартоломео Венето. Беатриче д'Эсте.

как и на многих других портретах этого мастера, устремлен на зрителя. В левой руке она держит плод мандарина.

Его картина ([илл. 136.16](#)) была выставлена на аукцион Доротеум 22 июня 2010 года. Нежная девушка, изображенная на темно-коричневом фоне, почти совпадающем по цвету с ее крупными глазами и волнистыми волосами, с мечтательным выражением лица, не кажется особенно аристократичной, несмотря на украшающие ее драгоценности. Портрет выглядит очень поэтичным и непосредственным.

На его же картине ([илл. 136.17](#)) из Музея Польди-Пеццоли в Милане изображена девушка с венком из жасмина на голове, символом любви к Богу. В левом нижнем углу картины помещен атрибут св. Екатерины, колесо с железными зубьями. Выразительны темные глаза девушки и ее лицо, выступающее из темного фона картины.

На его картине ([илл. 136.18](#)) из Национальной галереи Канады в Оттаве модель, повернутая в три четверти оборота к левому краю, освещена мягким светом и выступает из мрака, окружающего ее. Художник подчеркивал не только красоту девушки, но и богатство ее наряда. Однако трудно обнаружить какие-либо мысли и эмоции на ее холодном лице.

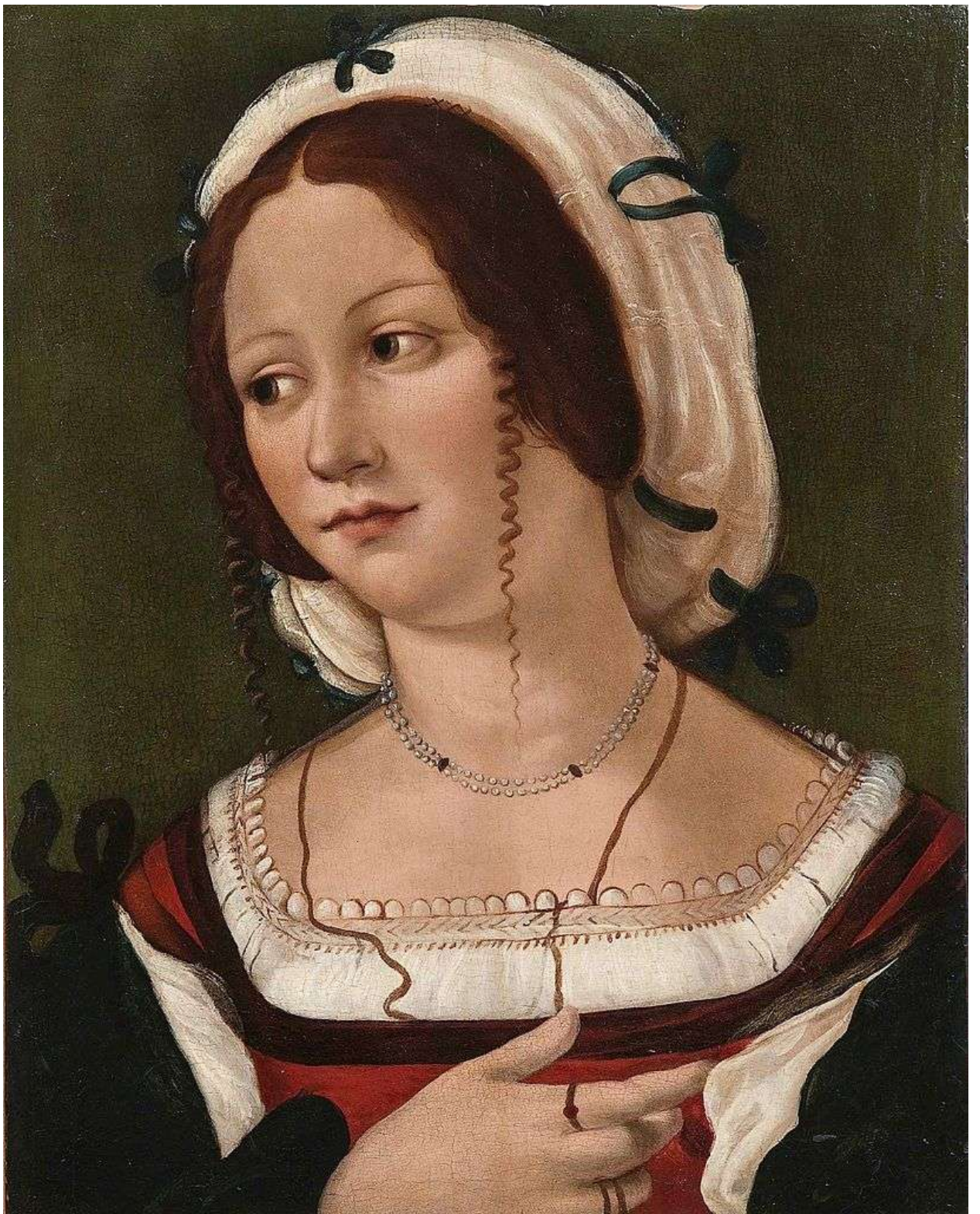
Его же картина ([илл. 136.19](#)) размером 57.8×44.5 см хранится в Музее изящных искусств в Хьюстоне. На ней женщина с не особо красивым, но очень выразительным лицом представлена в образе Марии Магдалины. Портрет написан в бедной, но благородной цветовой гамме с преобладанием оттенков зеленого. В лице и фигуре женщины есть что-то трагическое. Картина ([илл. 136.20](#)), созданная в 1520-е годы и хранящаяся в Музее Бруклин в Нью-Йорке, является другим вариантом этого портрета.

Его же картина ([илл. 136.21](#)) размером 84.8×67.6 см, созданная в 1530 году, хранится в Художественном музее Тимкена в Сан-Диего. На ней художник с исключительным мастерством изобразил безвкусные одежды и украшения своей модели. Что касается ее лица, то оно явно выражает недовольство своим позированием и зрителем, на которого устремлен ее взгляд. В цветовой гамме на малиновом фоне доминируют зеленый и светло-коричневый цвета.

На его картине ([илл. 136.22](#)) из частной коллекции в Милане молодая и не очень красивая женщина, явно кокетничая со зрителем, держит в правой руке туфлю из малинового бархата с желтой подметкой, а в левой руке – сапожный молоток. Ее волосы нарисованы почти так же, как и на [илл. 136.14](#). Это, фривольная поза модели, а также глубокий вырез ее платья могут говорить о том, что на портрете изображена куртизанка.

Его картина ([илл. 136.23](#)) размером 65×50 см, созданная в 1520 году, хранится в Пинакотеке Брера в Милане. На ней женщина, играющая на лютне, представлена в образе св. Цецилии. Она сидит у парапета, на котором лежат ноты, и, склонив голову влево, пристально смотрит на зрителя. Портрет написан на темном фоне в благородной цветовой гамме. Вариант этой картины, созданный около 1530 года и хранящийся в Центре Гетти в Лос-Анджелесе, представлен на [илл. 136.24](#).





Илл. 136.16. Бартоломео Венето. Женский портрет.



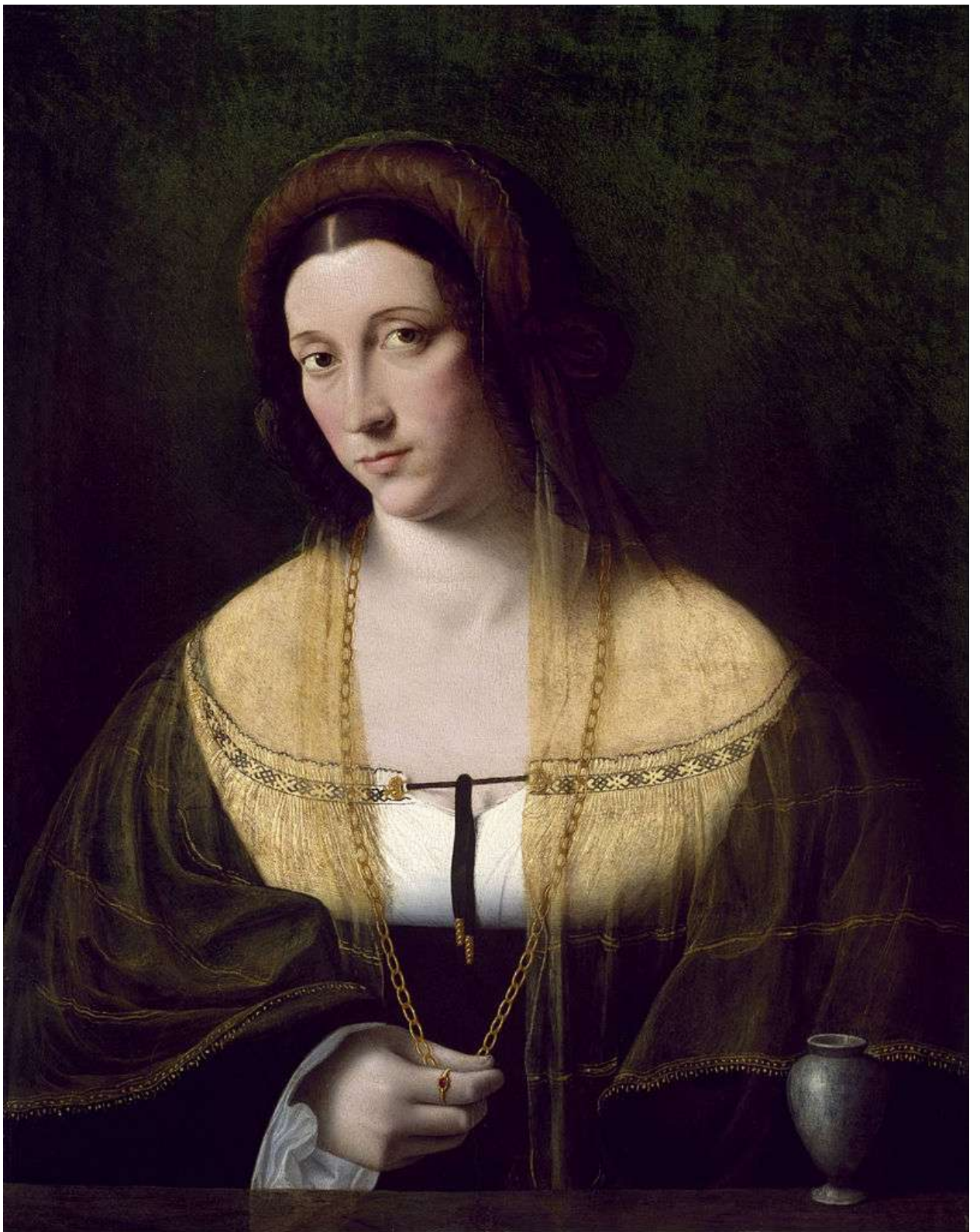


Илл. 136.17. Бартоломео Венето. Женский портрет в образе св. Екатерины.





Илл. 136.18. Бартоломео Венето. Женский портрет.



Илл. 136.19. Бартоломео Венето. Женский портрет.





Илл. 136.20. Бартоломео Венето. Женский портрет в образе Марии Магдалины.





Илл. 136.21. Бартоломео Венето. Женский портрет.





Илл. 136.22. Бартоломео Венето. Портрет донны Эбра.





Илл. 136.23. Бартоломео Венето. Женщина, играющая на лютне.





Илл. 136.24. Бартоломео Венето. Женщина, играющая на лютне.

Этот краткий обзор женских портретов работы Бартоломео Венето показывает не только его мастерство в изображении женских нарядов и украшений, но и умение придавать этим портретам определенное настроение.

\*\*\*

Основные достижения Бартоломео Венето относятся к жанру светского портрета. Для его творчества характерно высокое мастерство в изображении одежд и украшений своих моделей, разнообразная цветовая гамма и умение создать определенное настроение. В своих произведениях он синтезировал венецианский и немецкий стили портретной живописи.