

## Глава 104. Жан Хей (работал в 1480 – 1500)

Французский художник Жан Хей, младший современник Хайме Уге, Пьеро делла Франчески, Беноццо Гоццоли, Алессо Бальдовинетти, Козимо Туры, Джентиле Беллини, Винченцо Фоппы, Антонио Поллайоло, Андреа Мантеньи, Джованни Беллини, Андреа дель Вероккьо, Маттео ди Джованни, Карло Кривелли, Михаэля Пахера, Мелоццо да Форли, Франческо ди Джорджо Мартини, Ганса Мемлинга, Гертгена тот Синт Янса, Бартоломе Бермехо, Бернгарда Стригеля, Донато Браманте, Альвизе Виварини, Боттичелли, Луки Синьорелли, Франческо Боттичини, Фернандо Гальего, Перуджино, Доменико Гирландайо, Мартина Шонгауэра, Эрколе де Роберти, Педро Берругете, Якопо де Барбари, Монтаньи, Леонардо да Винчи, Иеронима Босха, Пинтуриккио и Филиппино Липпи, работал в жанрах религиозного и светского портрета, а также евангельских историй. Он мастерски передавал ощущение святости в лицах своих священных персонажей, был мастером пейзажа и великолепным портретистом, первым среди европейских художников написавшим портреты младенцев.

### 104.1. Биографические сведения о Жане Хее

Первоначально этот художник, который работал в Центральной Франции в 1480-1500 годах<sup>(1)</sup> при дворе дочери Людовика XI – Анны де Боже и ее мужа, герцога Пьера де Бурбона, в городе Мулене, получил в истории живописи обозначение Мастер из Мулена, происходящее от его главного произведения – триптиха «Мадонна во славе в окружении ангелов» ([илл. 104.3](#)) из собора в Мулене. Однако кроме этого алтаря Мастер из Мулена исполнил многие другие произведения, объединенные только на основе стилистической общности, поскольку до нас не дошло никаких документов, касающихся самого художника или его работ. По общепринятому мнению Мастеру из Мулена принадлежат 15 картин, один витраж, одна миниатюра и несколько рисунков. Благодаря многочисленным портретам известных личностей была составлена приблизительная хронология его творчества.

Попытки установить личность Мастера из Мулена долгое время оставались бесплодными, поскольку архивы Бурбонов конца XV века были уничтожены. Сначала его пытались отождествить с Жаном Перреалем, самым знаменитым художником того времени и, как предполагают, знакомым со многими персонажами портретов Мастера из Мулена; но его творчество, недавно восстановленное, специалисты считают сильно отличающимся от произведений Мастера из Мулена. Согласно другой гипотезе, Мастером из Мулена мог быть Жан Прево, прозванный также Жаном-художником, - мастер-витражист церкви в Лионе, известный только по документам с 1471 года и до своей кончины в 1503-1504 годах. Наконец, третьим художником, которого связывают с Мастером из Мулена, был Жан Хей, нидерландец по происхождению, известный своей подписной работой

«Се, Человек»», созданной в 1494 году и хранящейся в Королевском музее изящных искусств в Брюсселе. Большое сходство стиля и личность донатора произведения, Жана Кейетта, казначея герцога Бурбонского, дали специалистам все основания отождествить Мастера из Мулена именно с Жаном Хеем.

Начало творческой деятельности художника относится примерно к 1480-1483 годам и протекало в Бургундии. Одним из первых его произведений считается «Рождество» ([илл. 104.31](#)), исполненное по заказу кардинала Ролена и хранящееся ныне в Музее Ролена в Отене. Тем же временем датируют портрет кардинала Карла Бурбонского ([илл. 104.32](#)) из Старой пинакотеки в Мюнхене. Около 1490 года Жан Хей создал картины «Мадлен Бургундская со св. Марией Магдалиной» ([илл. 104.25](#)) из Лувра в Париже и «Мадонна с Младенцем и поклоняющимися ангелами» ([илл. 104.11](#)) из Королевского музея изящных искусств в Брюсселе, а также рисунок с изображением молодой женщины ([илл. 104.1](#)), хранящийся в Кабинете рисунков Лувра в Париже. В 1490-1491 годах он исполнил «Портрет юной принцессы» ([илл. 104.36](#)), предположительно Маргариты Австрийской, в ту пору невесты Карла VIII, хранящийся в собрании Леман Музея Метрополитен в Нью-Йорке. В 1492-1493 годах художник написал для герцогов Бурбонов небольшой триптих, центральное панно которого не сохранилось, а на створках, хранящихся в Лувре в Париже, изображены «Пьер II, герцог Бурбонский, с апостолом Петром» ([илл. 104.14](#)) и его жена «Анна Французская с апостолом Иоанном» ([илл. 104.20](#)). Первоначально, до распила алтаря, рядом с ней была изображена ее дочь Сюзанна, в возрасте 1-2 лет, известная сейчас под названием «Ребенок за молитвой» ([илл. 104.38](#)) и хранящаяся там же. В 1493 году герцог Бурбон заказал художнику для Карла VIII миниатюру на фронтисписе в книге «Устав ордена св. Михаила», хранящейся в Национальной библиотеке в Париже. В 1494 году Жан Хей написал портрет дофина Карла-Орланда ([илл. 104.39](#)), предназначенный для посылки Карлу VIII во время итальянской компании, а ныне хранящийся в Лувре в Париже. Предположительно 1490-1495 годами датируются две удлиненные боковые створки алтаря, центральная часть которого не сохранилась: «Встреча у Золотых ворот» ([илл. 104.27](#)) из Национальной галереи в Лондоне и «Благовещение» из Художественного института в Чикаго. Около 1498 года герцоги Бурбоны заказали художнику большой парадный триптих ([илл. 104.3](#)) для коллегии в Мулене: в центре «Мадонна во славе в окружении ангелов» ([илл. 104.2](#)), а на створках – «Пьер II, герцог Бурбонский, с апостолом Петром» ([илл. 104.13](#)) и «Анна Французская и ее дочь Сюзанна со св. Анной» ([илл. 104.12](#)); на обороте створок помещено «Благовещение», написанное в технике гризайли. Наконец, около 1500 года были исполнены картины «Донатор со св. Маврикием» из Художественной галереи в Глазго, «Мадонна, кормящая Младенца» из частного собрания в Париже и витраж семейства Попийон в Муленском соборе. Отсутствие более поздних произведений позволило установить примерную дату смерти художника.



Илл. 104.1. Жан Хей. Профильный портрет женщины. Рисунок.

Изучение этих произведений позволило специалистам восстановить творческую эволюцию художника. Предполагают, что он работал в Центральной Франции, в частности на службе у семьи Бурбонов, откуда происходит имя «Художник Бурбонов», данное ему в начале прошлого века, когда его работы были заново открыты исследователями. По его ранним произведениям было сделано предположение, что он учился в Нидерландах. Там он познакомился со зрелыми произведениями Гуго ван дер Гуса. Позднее художник имел контакты с искусством Луары и Буржа, в частности с Фуке и Жаком Кером [17, 18].

## 104.2. Религиозные портреты

В этом параграфе обсуждаются произведения, в которых представлены образы Мадонны с Младенцем, св. Анны, матери Девы Марии, апостолов Петра и Иоанна, а также Марии Магдалины.

### 104.2.1. «Мадонна с Младенцем во славе в окружении ангелов»

Картина «Мадонна с Младенцем во славе в окружении ангелов» ([илл. 104.2](#)) размером 157×157 см является центральной панелью «Триптиха из Мулена» ([илл. 104.3](#)) размером 157×283 см, созданного в 1498-1499 годах и хранящегося в соборе Нотр-Дам в Мулене [43].

**Действующие лица.** Дева Мария (в центре) по типу ближе всего к Мадоннам Ганса Мемлинга. Молодая и стройная, с узким и вытянутым лицом, небольшими полузакрытыми глазами, тонкими дугообразными бровями, высоким лбом, длинными, волнистыми темно-коричневыми волосами, расчесанными на прямой пробор, нежными щеками, прямым носом, пухлыми губками и округлым подбородком, она одета в длинное синее платье и красную накидку, полы которой на груди скреплены перемычкой, прикрепленной к двум медальонам с крупными жемчужинами. Рукава платья немного подвернуты в виде белых обшлагов. Плечи Мадонны в глубоком вырезе платья прикрыты белым шейным платком. На груди к платью приделана длинная прямоугольная планка. Обеими руками она придерживает Младенца.

Младенец, в меру упитанный, с большой головкой, симпатичным личиком, маленькими темными глазками, высоким лобиком, короткими темными волосиками, носиком пуговкой, толстыми щечками и маленьким ротиком с пухлыми губками полностью обнажен. Его нежное тельце и толстый животик нарисованы очень реалистично.

Ангелы (по краю картины), подростки со стройными фигурами, приятными лицами, с большими коричневыми и светло-зелеными крыльями, одеты в длинные туники разного цвета, подпоясанные в талии. Два ангела у верхнего края картины держат золотую корону, а нижняя пара ангелов растягивает бандероль с латинским текстом из Апокалипсиса.



Илл. 104.2. Жан Хей. Мадонна с Младенцем во славе в окружении ангелов.



Илл. 104.3. Жан Хей. Триптих из Мулена.

**Взаимодействие персонажей.** Мадонна сидит на скромном троне, держит на коленях Младенца и печально опустила голову, не глядя на Него и погружившись в свои мысли. Младенец повернулся к левому краю картины с безмятежным выражением на лице и поднял правую ручку для благословения. Ангелы парят в воздухе по обе стороны от них. Верхняя пара ангелов венчает Деву Марию короной, нижняя пара показывает текст из Апокалипсиса, а остальные ангелы умиляются на Младенца, подчеркивая свое благоговение жестами рук.

**Цветовая гамма и композиция.** Явление Мадонны во славе связано с текстом из Апокалипсиса. Ее трон парит в небе на фоне яркого оранжевого солнечного диска, вокруг которого расположены концентрические круги всех цветов радуги, переходящие в голубое небо. Ноги Девы Марии покоятся на серпе Луны. На этом фоне эффектно смотрится ее темно-красная накидка и светлое тельце Младенца. Ангелы, расположенные по краям, образуют своего рода раму картины. Эта рама выглядела бы еще более впечатляющей, если бы картина имела круглую форму. В этом произведении художник удачно соединил нидерландский стиль с французской красочностью.

**Сравнение с другими произведениями на тот же сюжет.** Сравним эту картину с некоторыми Мадоннами, созданными Филиппино Липпи. Некоторой болезненной красотой отличается лицо Девы Марии на его картине ([илл. 104.4](#)) из Музея Метрополитен в Нью-Йорке, созданной около 1485 года. Младенец, неумело перелистывающий книгу, написан с большим мастерством. Слева на столе лежит наполовину съеденный плод граната. Тщательно исполнены предметы быта в глубине комнаты справа от Мадонны. В проемах лоджии виден кусочек городского пейзажа. На картине слишком много серого цвета, из-за чего она выглядит тускло. Она поступила в музей из коллекции Жюлья Баше в 1949 году. На картине ([илл. 104.5](#)) размером 55×80 см из Лувра в Париже, созданной в 1472-1475 годах, глаза Мадонны кажутся закрытыми, а ракурс лица Младенца не особенно удачен. Слева от Мадонны видны два ангела в стиле Боттичелли. Интересен северный «хвойный» пейзаж справа от Мадонны. Картина поступила в музей в 1899 году. Его же картина ([илл. 104.6](#)) размером 57×41.5 см из Музея изящных искусств в Будапеште, созданная до 1485 года, необычна заметно большим размером фигур Мадонны и Младенца по сравнению с фигурами св. Антония Падуанского и монаха, которого он ей представляет. Антоний разговаривает с Девой Марией, а Младенец заинтересовался монахом. Лицо Мадонны кажется немного грубоватым. Благородное сочетание цветов ее платья и накидки приятно контрастирует с цветом пейзажа заднего плана, написанного с большим настроением. Тондо ([илл. 104.7](#)) из Касса ди Риспармио ди Фиренце во Флоренции отличается чрезмерно высокой фигурой Мадонны. Присутствующие здесь же четыре ангела нарисованы в непринужденных позах. Неожиданный эффект создает светлое небо в проеме между колоннами справа от Мадонны, контрастирующее с темным фоном картины. На картине того же мастера ([илл. 104.8](#)) из церкви Санто-Спирито во Флоренции, созданной около 1488 года, мотив Младенца, играющего с



Илл. 104.4. Филиппино Липпи. Мадонна с Младенцем.





Илл. 104.5. Филиппино Липпи. Мадонна с Младенцем.



Илл. 104.6. Филиппино Липпи. Мадонна с Младенцем, Антонием Падуанским и монахом.



Илл. 104.7. Филиппино Липпи. Мадонна с Младенцем и ангелами.



Илл. 104.8. Филиппино Липпи. Мадонна с Младенцем и святыми.

юным Иоанном Крестителем, явно заимствован из некоторых произведений Боттичелли. Мадонна и святые выглядят несколько уныло, а городской пейзаж на заднем плане переполняет картину излишними деталями. Картина того же мастера ([илл. 104.9](#)) размером 355×255 см, созданная в 1486 году для Малого зала Совета в Палаццо Веккио, ныне хранится в галерее Уффици во Флоренции. Некоторые исследователи видят в ней руку Леонардо да Винчи или, по крайней мере, усматривают источник вдохновения автора в его рисунках. Здесь, как и на картине Жана Хея, ангелы держат корону над головой Девы Марии, а у подножия ее трона стоят Иоанн Креститель, св. Виктор, Бернард и Зиновий. Интерьер, в который помещена эта сцена, довольно традиционен. Одна из последних картин мастера ([илл. 104.10](#)) размером 62×49 см из Музея Соумайя в Мехико, созданная в 1502-1504 годах, отличается синим колоритом, чрезмерно большим лицом Младенца по сравнению с лицом Мадонны и многочисленными ангелочками, выглядывающими из облаков, образующих своего рода кулисы. Лицо юного Иоанна Крестителя столь же грубовато, как и лицо Младенца. Печаль и нежность перетекают с лица Девы Марии в пейзаж заднего плана.

Еще одна Мадонна Жана Хея на картине ([илл. 104.11](#)) размером 38.5×29.5 см из Королевского музея изящных искусств в Брюсселе, созданная около 1490 года, поражает глубоким и серьезным образом Девы Марии. Ангелы довольно формально поклоняются Младенцу, а Он лежит на пеленке, не понимая, что происходит вокруг Него.

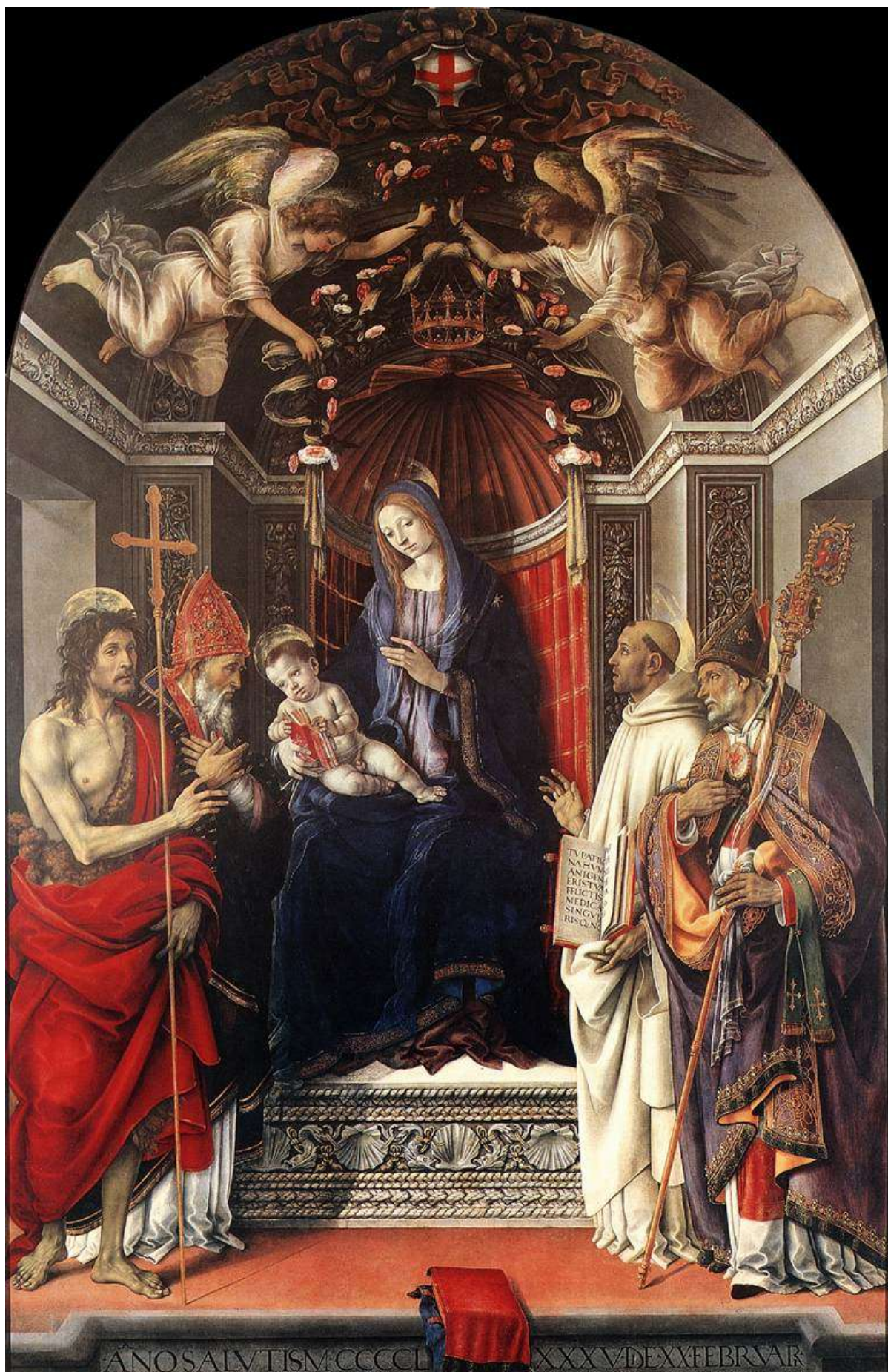
Сравнение произведений на одну и ту же тему этих двух мастеров показывает, что у итальянского художника, пытавшегося соединить лирическое настроение со стремлением к роскоши, часто религиозный дух исчезал из его картин, в то время как французский художник, прибегая к более скромным средствам, наполнял свои картины искренним религиозным настроением.

#### 104.2.2. «Анна Французская и ее дочь Сюзанна со св. Анной»

Картина «Анна Французская и ее дочь Сюзанна со св. Анной» ([илл. 104.12](#)) размером 157×63 см является правой створкой «Триптиха из Мулена» ([илл. 104.3](#)) [43].

**Действующие лица.** Св. Анна (позади Анны Французской), мать Девы Марии, молодая, высокая и стройная, с красивым умным лицом, крупными темными глазами, прямым носом, румяными щеками и пухлыми губами, одета в темно-красное платье и синий плащ. Ее шея и плечи закрыты большим белым наплечником и голубым шейным платком. Концы наплечника скреплены на груди брошью в форме креста из драгоценных камней и жемчуга. На ее голове надета оранжевая шляпка, а ее волосы закрыты белым платком.

Анна Французская (слева на переднем плане), известная также под именем Анны де Боже, старшая дочь французского короля Людовика XI и Шарлотты Савойской. Она родилась 3 апреля 1461 года и умерла 14 ноября



Илл. 104.9. Филиппино Липпи. Алтарь Синьории.



Илл. 104.10. Филиппино Липпи. Мадонна с Младенцем и юным Иоанном Крестителем.



Илл. 104.11. Жан Хей. Мадонна с Младенцем и поклоняющимися ангелами.





Илл. 104.12. Жан Хей. Анна Французская и ее дочь Сюзанна со св. Анной.

1522 года. После смерти своего отца в 1483 году она в период малолетства своего брата Карла VIII стала регентшей Франции и управляла королевством вместе со своим мужем до 1491 года. В этот период она выдержала нелегкую борьбу с первым принцем крови, Людовиком Орлеанским. Ее отец говорил про нее: «Она - наименее глупая из всех женщин Франции, ибо судьбе не было угодно познакомить меня ни с одной умной». На картине, заметно меньшего размера, чем св. Анна, средних лет, худая и стройная, с узким властным лицом, небольшими темными глазами, широкими бровями, высоким лбом, носом с горбинкой, маленьким ртом и острым подбородком, она одета в черное бархатное платье с глубоким вырезом, красную кофту с длинными рукавами и горностаевой передней частью, а также красный плащ с белой подкладкой. Спереди кофта во всю длину украшена широкой красной планкой, покрытой драгоценными камнями и жемчугом. Полы плаща на груди скреплены длинным шнуром, прикрепленным к двум жемчужным брошам. На ее голове надета корона с невысокими зубцами и крупными жемчужинами.

Сюзанна де Бурбон (справа на переднем плане) родилась 10 мая 1491 года и умерла 28 апреля 1521 года. Она была единственным выжившим ребенком Пьера де Бурбона и Анны де Боже и стала женой Шарля де Бурбона, впоследствии коннетабля Франции. На картине, девочка лет семи, худая, с низкой шеей, некрасивым лицом подростка, маленькими глазами, высоким лбом, прямым носом, маленьким ртом и острым подбородком, она одета в красное платье с золотым узором и такую же, как у матери, кофту. На ее голове надета маленькая корона, украшенная жемчугом.

**Взаимодействие персонажей.** Св. Анна представляет Анну де Боже и Сюзанну Деве Марии. Она склонила голову в сторону Мадонны, но на ее лице заметна смесь улыбки и иронического выражения. Жестом правой руки она указывает на Анну Французскую, а левой чуть подталкивает вперед Сюзанну. Анна де Боже и Сюзанна с молитвенно сложенными руками ладонями вместе и с непроницаемыми лицами стоят на коленях.

**Интерьер.** Анна де Боже стоит на красной подушке с синим узором. За спинами действующих лиц раздвинут роскошный красный полог. В маленьком помещении царит полумрак, но все персонажи освещены ярким светом.

**Цветовая гамма и композиция.** На картине преобладает темно-красный цвет драпировок и одежд. С этим фоном контрастирует синий плащ св. Анны, но с ним сливается черное платье Анны де Боже. В композиции доминирует фигура св. Анны, а фигуры матери и дочери образуют нерезкую диагональ, которая подчеркнута линией отдернутой портьеры. Святая кажется более живой, чем окаменелые фигуры донаторов.

### 104.2.3. «Пьер II, герцог Бурбонский, с апостолом Петром»

Картина с этим названием ([илл. 104.13](#)) размером 157×63 см является левой створкой «Триптиха из Мулена» ([илл. 104.3](#)) [43].

Картина с тем же названием ([илл. 104.14](#)) размером 84×77 см, созданная в 1492-1493 годах, хранится в Лувре в Париже. Она является левой створкой триптиха, центральная часть которого не сохранилась [32].

**Действующие лица.** Апостол Петр (далее от зрителя, чем донатор) выглядит различно на этих картинах. Пожилой, не особенно полный, более высокий на [илл. 104.13](#), с грубоватым, но добрым лицом, небольшими глазами, широкими бровями, невысоким лбом, коричневыми волосами на [илл. 104.13](#) и седеющими серыми, окруженными лучистым нимбом, имеющим форму звезды, на [илл. 104.14](#), прямым носом, коричневыми усами и недлинной бородой на [илл. 104.13](#) и седеющими на [илл. 104.14](#), он одет в золотую мантию и папскую тиару на [илл. 104.13](#) и в красную тунику и зеленый плащ, обернутый вокруг туловища на [илл. 104.14](#). В правой руке он держит большие ключи от Царства Небесного.

Пьер II, герцог Бурбонский (ближе к зрителю) родился 1 декабря 1438 года и умер 10 октября 1503 года в Мулене. Вместе со своей женой, Анной де Боже, был регентом при малолетнем короле Франции Карле VIII. Он был одним из ближайших советников французских королей Людовика XI и Карла VIII. Средних лет, более молодой на [илл. 104.14](#), немного располневший, с толстой шеей, бритым лицом с крупными чертами, небольшими темными глазами, гладкими коричневыми волосами до плеч, крупным носом, маленьким ртом и подбородком с ямочкой, он одет на [илл. 104.13](#) в красную мантию с большим горностаевым воротником, белой подкладкой и разрезами по бокам. Мантия надета поверх темно-синего кафтана, из-под широких и коротких рукавов которого видны узкие и длинные бордовые рукава нижней одежды. На голове герцога надета такая же корона, как и у его жены на [илл. 104.12](#). На [илл. 104.14](#) он одет значительно проще, хотя и не менее богато. На нем черная нижняя одежда, поверх которой надет красный бархатный кафтан с широкими рукавами, отороченный коричневым мехом. На голове у него надета скромная черная облегающая шапочка, а шею украшает золотая цепь с медальоном.

**Взаимодействие персонажей.** На [илл. 104.13](#) герцог стоит на коленях в молитвенной позе, сложив руки перед собой ладонями вместе с таким же непроницаемым лицом, как и его жена на [илл. 104.12](#). Апостол Петр сделал резкое движение вперед, показывая жестом левой руки на Пьера. Создается впечатление, что он переговаривается со св. Анной на [илл. 104.12](#) о том, кому первому представлять Мадонне своего протеже, но при этом плохо слышит ее ответ. Возможно, это и вызвало ироническую улыбку на лице св. Анны.

На [илл. 104.14](#) неизвестно, кому апостол Петр собирается представить герцога. Апостол смотрит на него оценивающим взглядом, подобрав плащ правой рукой. Видимо, он остался не особенно довольным результатами этого осмотра. Герцог же застыл в молитвенной позе, но с менее скованным выражением лица.

**Интерьер.** На [илл. 104.13](#) интерьер почти такой же, как и на [илл. 104.12](#). На [илл. 104.14](#) действие происходит в открытой лоджии, темно-коричневые колонны которой образуют своеобразную раму картины. Позади герцога



Илл. 104.13. Жан Хей. Пьер II, герцог Бурбонский, с апостолом Петром.



Илл. 104.14. Жан Хей. Пьер II, герцог Бурбонский, с апостолом Петром.

растянут черный полог, украшенный стилизованными лилиями из герба дома Бурбонов.

**Пейзаж.** В проеме лоджии на [илл. 104.14](#) виден французский сельский пейзаж. Небольшой водоем слева от фигуры апостола Петра окружен зелеными лугами, поросшими кустами и деревьями, отражающимися в воде. За водоемом расположен замок, больше похожий на дворец, чем на военную крепость (это впервые). За ним вверх поднимается пологий холм. Справа от фигуры апостола к линии горизонта уходят поросшие лесом пологие холмы, между которыми виден шпиль церкви. Небо покрыто кучевыми облаками. Характер пейзажа не столь роскошен, как южный, итальянский, и не столь суров, как северный, нидерландский.

**Цветовая гамма и композиция.** Цветовая гамма и композиция картины на [илл. 104.13](#) близки картине на [илл. 104.12](#). На [илл. 104.14](#) зеленый цвет плаща апостола повторяется в цвете пейзажа, красный цвет его туники – в цвете кафтана герцога, а цвет шапочки герцога – в цвете полога. В композиции фигуры действующих лиц образуют диагональ картины. На этой картине несомненным шедевром является удивительно добрый и человечный образ апостола Петра. Чудный пейзаж вносит в этот официальный сюжет лирическую ноту.

**Сравнение с другими образами апостола Петра.** Продолжим обсуждение истории развития образа апостола Петра, прерванное в разделе 68.4.1.2.

Картина Карло Кривелли ([илл. 104.15](#)) размером 174×54 см, ныне хранящаяся в церкви Санта-Лучия в Монтефиоре дель Ассо, ранее являлась частью внутренней стороны левой створки Алтарного полиптиха церкви Сан-Франческо в Монтефиоре дель Ассо, созданного около 1470 года и разделенного в XIX веке. На ней апостол Петр, очень худой, с крупными выразительными черными глазами, глядя прямо на зрителя, держит в левой руке огромные серебряные ключи. На картине того же автора ([илл. 104.16](#)) размером 136×39 см, являющейся частью внешней стороны левой створки Главного алтаря Кафедрального собора Сант-Эмидио в Асколи, созданного в 1473 году по заказу епископа Просперо Кафарелли, Петр, с выразительным лицом и почти без шеи, погружен в чтение книги.

Франческо дель Косса изобразил апостола Петра на картине ([илл. 104.17](#)) размером 112×55 см, являющейся частью «Полиптиха Гриффони», разобранного в XVIII веке. Картина хранится в Пинакотеке Брера в Милане. Фоном для впечатляющей фигуры апостола служат руины и тонкий пейзаж на заднем плане с эффектной птицей, сидящей на берегу реки.

На картине Педро Берругере из Прадо в Мадриде ([илл. 104.18](#)) размером 350×206 см апостол стоит в глубокой нише, держа раскрытую книгу текстом к зрителю. Картина отличается скупой коричневой цветовой гаммой.

Монтанья изобразил апостола Петра на картине ([илл. 104.19](#)) размером 60×39 см, созданной около 1505 года и хранящейся в галерее Академии в Венеции, на фоне городского пейзажа, в который включены некоторые здания Венеции. Петр, глядя на зрителя, благословляет его. У ног апостола



Илл. 104.15. Карло Кривелли. Апостол Петр.

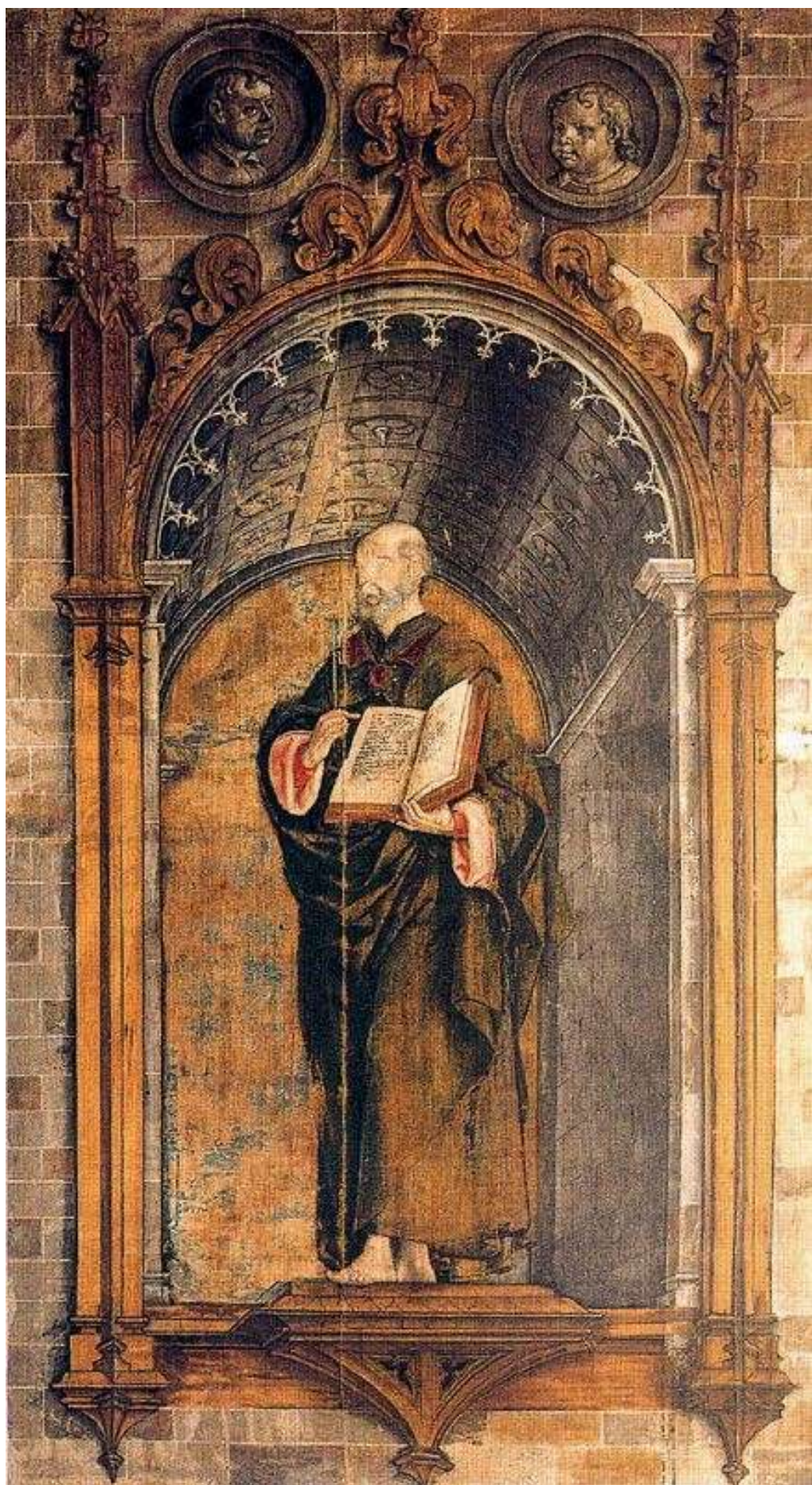


Илл. 104.16. Карло Кривелли. Апостол Петр.





Илл. 104.17. Франческо дель Косса. Апостол Петр.



Илл. 104.18. Педро Берругете. Апостол Петр.



Илл. 104.19. Монтанья. Благословляющий апостол Петр с донатором.

молится донатор, слева от которого нарисована смешная серая собачка с развернутой бандеролью в зубах.

Отметим также образ апостола Петра на левой створке триптиха Иеронима Босха «Поклонение волхвов» ([илл. 101.24](#)).

#### 104.2.4. «Анна Французская с апостолом Иоанном»

Картина «Анна Французская с апостолом Иоанном» ([илл. 104.20](#)) размером 73×53 см, созданная в 1492-1493 годах, хранится в Лувре в Париже. Она являлась правой створкой триптиха с несохранившейся центральной панелью, в котором левой створкой была картина на [илл. 104.14](#). С картины был удален портрет дочери герцогини, Сюзанны [32].

**Действующие лица.** Апостол Иоанн (слева), средних лет, высокий и стройный, с узким серьезным лицом, полузакрытыми глазами, невысоким лбом, кудрявыми коричневыми волосами до плеч, окруженными золотым лучистым нимбом в форме звезды, с прямым носом и короткой бородкой, одет в зеленую тунику из плотной материи и красный плащ, обернутый вокруг туловища. Из-под расстегнутого ворота туники видна его белая нижняя одежда. В левой руке он держит золотую чашу со змеями.

Анна Французская (в правом нижнем углу), молодая, с высокой шеей, злым красивым лицом, чуть раскосыми крупными черными глазами, широкими черными бровями, высоким лбом, острым носом, пухлыми губами и маленьким подбородком, облачена в черное одеянье с капюшоном. Подвернутые рукава ее одежды подбиты горностаевым мехом. На груди у нее висит гирлянда медальонов с драгоценными камнями и жемчугом, а на мизинце левой руки надето кольцо.

**Взаимодействие персонажей.** Анна Французская стоит на коленях в молитвенной позе, сложив руки ладонями вместе и устремив взгляд прямо перед собой. Ее лицо выражает легкую досаду, возможно, от того, что ей приходится долго позировать художнику. Апостол Иоанн, стоя во весь рост и скосив взгляд на чашу, крестит ее правой рукой. Однако создается впечатление, что он искоса наблюдает и за Анной.

**Архитектурные сооружения.** Действие происходит в лоджии, часть каменной стены которой видна за спиной апостола Иоанна. На заднем плане расположен замок Бурбонов из серого камня с крепостными стенами, башнями, высоким донжоном и красивым дворцом.

**Пейзаж.** Замок окружает прелестный французский пейзаж. Перед замком расположен небольшой водоем, по которому движется лодка с двумя гребцами. Замок стоит на склоне спускающегося к водоему холма, который порос зеленой травой, отдельными деревьями и кустами. По голубому небу плывут кучевые облака.

**Цветовая гамма и композиция.** Зеленый цвет туники Иоанна повторяется в цвете листвы деревьев и кустов. Коричневый цвет его волос сливается с цветом стен лоджии. На этом фоне резко выделяются красный плащ Иоанна и черные одежды Анны. В композиции фигуры Иоанна и Анны



Илл. 104.20. Жан Хей. Анна Французская с апостолом Иоанном.

образуют диагональ. Вольно или невольно художник противопоставил злое лицо Анны «святому» лицу Иоанна.

**Сравнение с другими образами апостола Иоанна.** Продолжим обсуждение истории развития образа апостола Иоанна, прерванное в разделе 81.2.5.

На фреске Луки Синьорелли ([илл. 104.21](#)) размером 238×200 см из базилики Санта-Каза ([илл. 104.22](#)) в Лорето, исполненной в 1477-1482 годах, изображены апостолы – старый, но еще крепкий Петр и молодой Иоанн, ведущие богословский спор. Фоном служит схематично написанный пейзаж.

Доменико Гирландайо на фреске ([илл. 104.23](#)) в капелле Торнабуони церкви Санта-Мария Новелла во Флоренции, исполненной в 1486-1490 годах, представил апостола Иоанна в той же манере, что и Филиппо Липпи ([илл. 47.7](#)), но еще более старым и величественным, сидящим на облаке в сопровождении своего орла.

Напротив, молодым и в роскошных одеждах представил апостола Иоанна Бедро Берругете на картине ([илл. 104.24](#)), являющейся частью главного алтаря Кафедрального собора в Авиле.

#### 104.2.5. «Мадлен Бургундская с Марией Магдалиной»

Картина «Мадлен Бургундская с Марией Магдалиной» ([илл. 104.25](#)) размером 56×40 см, созданная в 1490-1495 годах, хранится в Лувре в Париже. Она являлась частью большого алтаря, дошедшего до нас во фрагментах [23, 25].

**Действующие лица.** Мария Магдалина (справа), молодая, невысокая, с красивым лицом, крупными серыми глазами, в радужной оболочке которых тонко отражается свет, дугообразными бровями, невысоким лбом, чуть вздернутым острым носом, пухлыми губами и небольшим подбородком с едва намечающимся вторым, одета в красное платье с глубоким вырезом и синими рукавами, а также зеленый плащ. Из-под выреза платья видна темная нижняя одежда. Верхняя часть платья застегнута на крупные пуговицы. Полы плаща скреплены шнуром, натянутым между двумя брошами, украшенными жемчугом. На голове Марии надета модная оранжевая шляпка с жемчужной ниткой, окруженная золотым лучистым сиянием. Шляпка укреплена на голове прозрачной вуалью, концы которой скреплены под подбородком и лежат у нее на плечах. В левой руке Магдалина держит серебряный сосуд для благовоний традиционной формы.

Даму-донатора (слева от Магдалины) часто идентифицируют с Мадлен де Лааж, дочерью Филиппа Доброго, герцога Бургундского [23]. Средних лет, с простоватым лицом, в котором есть что-то старушечье, крупными темными глазами, высоким лбом, вздернутым носом, пухлыми губами и двойным подбородком, она облачена в темно-бордовую одежду, рукава которой оторочены горностаевым мехом. На шее у нее висит большой золотой медальон с драгоценным камнем и золотое ожерелье. Ее платье



Илл. 104.21. Лука Синьорелли. Апостолы Петр и Иоанн Евангелист.



Илл. 104.22. Базилика Санта-Каза в Лорето.





Илл. 104.23. Доменико Гирландайо. Иоанн Евангелист.



Илл. 104.24. Педро Берругете. Иоанн Евангелист.



Илл. 104.25. Жан Хей. Мадлен Бургундская с Марией Магдалиной.

подпоясано золотой цепью, на которой висит черный кошель, украшенный жемчугом и медальоном с рельефом Мадонны с Младенцем из слоновой кости. Ее голова закрыта длинным темно-бардовым платком с золотой каймой по краю. На указательном пальце ее левой руки надето кольцо.

**Взаимодействие персонажей.** Мария Магдалина с бесстрастным лицом довольно формально представляет свою протезе, указывая на нее традиционным жестом правой руки. Мадлен стоит на коленях в молитвенной позе, сложив руки перед собой ладонями вместе. На ее ничего не выражающем лице затаилась улыбка.

**Интерьер.** Действие происходит в зале, пол которого украшен шахматным узором. Слева виден край коричневой каменной колонны. За спинами действующих лиц повешены красные портьеры.

**Цветовая гамма и композиция.** Темные одежды женщин сливаются с темным фоном, на котором резко выделяются их лица, руки и атрибут Марии Магдалины. Композиция традиционна для такого рода произведений и с незначительными вариациями повторяет композиции створок «Триптиха из Мулена» ([илл. 104.12](#) и [104.13](#)).

**Сравнение с другими образами Марии Магдалины.** На картине Филиппино Липпи из Галереи Академии во Флоренции ([илл. 104.26](#)) размером 132×55 см, созданной в 1500 году, Мария Магдалина предстает не светской дамой, а страдающей женщиной, одетой в лохмотья. Ее длинные волнистые темно-коричневые волосы падают почти до земли. Босая, с непокрытой головой, святая стоит в неглубокой нише в скорбной позе.

### 104.3. Евангельские истории

В этом параграфе обсуждаются произведения на сюжеты, относящиеся к периодам до рождения Иисуса и Его младенчества.

#### 104.3.1. «Встреча у Золотых ворот»

Картина «Встреча у Золотых ворот» ([илл. 104.27](#)) размером 72×59 см, являющаяся фрагментом левой створки разобранного алтаря, созданного около 1488 года, хранится в Национальной галерее в Лондоне, в которую она была куплена в 1925 году. Предполагают, что император Карл Великий у правого края картины является святым покровителем донатора, впоследствии обрезанного [43].

**Действующие лица.** Слева нарисованы родители Девы Марии, Иоаким и Анна.

Иоаким (в центре), средних лет, невысокий и немного худоватый, с добрым лицом, небольшими глазами, невысоким морщинистым лбом, темно-коричневыми волосами, носом с горбинкой и длинной густой черной бородой, одет в темно-зеленую тунику длиной выше щиколоток и темно-фиолетовый плащ с красной подкладкой. На нем темные обтягивающие штаны, заправленные в черные сапоги, поверх туники под плащом надета



Илл. 104.26. Филиппино Липпи. Мария Магдалина.



Илл. 104.27. Жан Хей. Встреча у Золотых ворот.

красная блуза, а на голове – красная шапка. На его поясе висит кривая сабля в коричневых ножнах.

Анна (слева от Иоакима), молодая, высокая и стройная, с приятным розовым лицом, небольшими глазами, крупным носом, румяными щеками, пухлыми губами и небольшим подбородком, одета в длинное красное платье. Из-под его коротких рукавов видны длинные узкие рукава синей нижней одежды. На ее талии в качестве пояса свободно висит широкая золотая цепь, а на голове надета желтая вязаная шапка, прикрытая сверху большим белым головным платком.

Карл Великий (у правого края), средних лет, высокий и мощного телосложения, с умным и мужественным лицом, небольшими темными глазами, прямым носом, густыми и длинными темно-коричневыми волосами и бородой, одет в золотую мантию с коричневыми украшениями и длинный красный плащ, подбитый мехом горностая, с широким горностаевым воротником. Полы плаща на груди скреплены двумя крупными пуговицами. Под мантией на нем надет панцирь, поскольку видны бронзовые поножи с рельефными украшениями и коричневые башмаки на его ногах. Голову императора украшает золотая корона с конусообразным верхом. С левой стороны на поясе у него висит меч. В правой руке он держит круглую хрустальную державу.

**Взаимодействие персонажей.** Иоаким и Анна обнимают и целуют друг друга, причем Анна наклонилась вперед так, что оказалась ниже невысокого Иоакима, который также наклонился к ней. Лицо Иоакима исполнено нежности, он притягивает Анну к себе за пояс, а Анна с благодарностью подняла взор к небу и обнимает Иоакима за шею. Карл Великий, как персонаж не из этого сюжета, повернулся к ним спиной и величественно смотрит за правый край картины.

**Архитектурные сооружения.** Золотые ворота позади Иоакима и Анны представляют собой вход в каменную башню. Их арочный верх украшен рельефом из золотых колосьев, по бокам которого расположены золотые фигурки ангелочков, каждый из которых держит золотую гроздь винограда (символы евхаристии). Над каждым ангелочком в стену башни вделан серебряный квадрат с рельефным мужским портретом внутри. Справа от этой башни протянулись каменные стены рыцарского замка, а за ним на холме виден город.

**Элементы пейзажа.** Действующие лица находятся на песчаной площадке перед Золотыми воротами, кое-где поросшей чахлой травой. Между камнями башни справа от Золотых ворот пробиваются небольшие цветочки. Замок позади Карла Великого окружен ровом, наполненным водой, на берегу которого расположилось семейство лебедей. Склон холма перед городом порос светло-зеленой травой и рядами невысоких кустов.

**Цветовая гамма и композиция.** Серые стены замка и желто-серая площадка перед ним образуют фон картины, на котором резко выделяются яркие и темные одежды действующих лиц, размещенных в линию на переднем плане. Обнимающаяся пара не уравнивается фигурой

императора. Художнику явно удался пейзаж с замком, но мистический смысл этой сцены, так ярко представленный Джотто ([илл. 5.34](#)), не нашел отзвука в душе мастера.

**Сравнение с другими произведениями на тот же сюжет.** Продолжим обсуждение истории развития этого сюжета, прерванное в разделе 44.2.1.

На картине Бартоломео Виварини ([илл. 50.22](#)) обнимающиеся Иоаким и Анна занимают почти всю площадь картины. Поразительно плачущее лицо Иоакима и исстрадавшееся лицо Анны. Порхающий ангелочек соединяет головы супругов. Мощные зубчатые стены отвлекают внимание от ничем не украшенных, простеньких Золотых ворот.

Фреска Беноццо Гоццоли ([илл. 104.28](#)) на стене Храма Встречи Марии и Елизаветы близ Кастельфиорентино ([илл. 83.5](#)), исполненная в 1491 году и позже перенесенная в Коммунальную библиотеку Кастельфиорентино, представляет эту встречу среди дня при большом стечении народа у стен Иерусалима. И здесь, как и на картине Жана Хея, иллюстрируется лишь фабула сюжета.

На фреске Боккаччино Боккаччо ([илл. 84.142](#)) эта сцена представлена при вечернем освещении. Золотые ворота помещены автором внутрь впечатляющего городского пейзажа Иерусалима. Лишь Иоаким и Анна облачены в библейские одежды; остальные и довольно многочисленные персонажи одеты по моде, современной художнику. Здесь же присутствует и стража, в том числе и конная, характерная для средневековых городов. Фреска, как и весь цикл, в который она входит, написана в лиловых тонах.

На картине Луки Синьорелли из частной коллекции ([илл. 104.29](#)) размером 24×43 см, созданной около 1490 года, представлены три эпизода истории родителей Девы Марии: «Изгнание Иоакима из храма» (на среднем плане справа от центра); «Сон Иоакима» (слева на переднем плане); «Встреча у Золотых ворот» (справа на переднем плане). Все три сцены изображены при ночном освещении в едином пейзаже. Золотые ворота не выглядят особенно впечатляющими, но романтический дух повествования передан художником великолепно.

Картина Филиппино Липпи ([илл. 104.30](#)) размером 112.5×124 см, созданная в 1497 году, хранится в Национальной галерее Дании в Копенгагене, куда она поступила в 1763 году. В центре яркое синее пятно образуют одежды Иоакима и Анны. Библейские фигуры действующих лиц выглядят очень эффектно. Золотые ворота сдвинуты к левому краю картины и их почти не видно. Задний план отдан башням и стенам Иерусалима и романтическому пейзажу со стадом коров (это впервые) в правом верхнем углу.

### 104.3.2. «Рождество»

Картина «Рождество» ([илл. 104.31](#)) размером 55×71 см, созданная около 1480 года по заказу кардинала Жана Ролена, хранится в Музее Ролена в Отене [43].





Илл. 104.28. Беноццо Гоццоли. Встреча у Золотых ворот.



Илл. 104.29. Лука Синьорелли. Сцены из жизни Иоакима и Анны.



Илл. 104.30. Филиппино Липпи. Встреча у Золотых ворот.



Илл. 104.31. Жан Хей. Рождество.

**Действующие лица.** Дева Мария (в центре на переднем плане), молодая и худенькая, с белым лицом нидерландского типа, полуприкрытыми глазами, высоким лбом, прямым носом, небольшим ртом и маленьким подбородком, одета в синее платье и темно-синюю накидку. Из-под выреза платья виден ее белый шейный платок, из-под коротких рукавов платья – длинные и узкие рукава ее темно-синей нижней одежды. Ее волосы закрыты белым головным платком.

Младенец (слева от Мадонны), с большой головкой и толстенькими ножками, в меру упитанный, с узкими глазками, высоким лобиком, светлым пушком на темени, носиком пуговкой, толстыми щечками и пухлыми губками, полностью обнажен.

Два ангела (слева от Младенца), мальчики небольшого размера, с приятными лицами, аккуратно причесанными коричневыми волосами, одеты в желтую и голубую туники.

Иосиф (слева от Мадонны), средних лет, довольно крепкий, с широким лицом, маленькими глазами, высоким морщинистым лбом, короткими коричневыми волосами, прямым носом и довольно длинной рыжей бородой, одет в коричневую дубленку белой овчиной внутрь и красную безрукавку с коричневым капюшоном поверх нее.

Кардинал Жан Ролен (справа от Мадонны), старший сын канцлера Никола Ролена, родился в 1408 и умер в 1483 году. На картине, старый и полноватый, с лицом человека, утратившего всякий интерес к жизни, небольшими светлыми глазами, невысоким морщинистым лбом, обширной тонзурой, обрамленной короткими седыми волосами, крупным прямым носом, пухлыми губами и маленьким подбородком, он облачен в красную кардинальскую мантию с широким горностаевым воротником.

Два пастуха (между Мадонной и кардиналом на среднем плане), средних лет и молодой, с грубоватыми лицами, одеты в простые крестьянские одежды. Тот, что слева, держит в правой руке пастушеский посох.

**Взаимодействие персонажей.** Младенец лежит на спине на белых пеленках, согнув ручки в локтях, и бессмысленным взглядом смотрит перед Собой. Дева Мария стоит перед Ним на коленях в молитвенной позе, разведя руки немного в стороны, и внимательно смотрит на Сына. Два ангела сложили руки ладонями вместе и также смотрят на Него. Иосиф, стоя на коленях перед ангелами, повернул лицо в сторону Младенца и также сложил руки ладонями вместе. Почти в такой же позе находится и кардинал, но его отсутствующий взгляд устремлен в пространство. Пастухи стоят за оградой хлева; старший пастух, показывая левой рукой на Младенца, что-то объясняет молодому.

**Животные.** За спиной Иосифа стоит коричневый вол и из-за его плеча смотрит на Младенца. По левую руку от кардинала рядом с ним сидит толстая маленькая белая комнатная собачка с коричневыми ушами. На заднем плане, на склоне холма нарисована сцена «Благовестия пастухам», по обе стороны от которой расположилось стадо белых овец. Все животные нарисованы очень реалистично.

**Строения.** Действие происходит в чисто убранном полуразрушенном хлеву. В его соломенной крыше видны прорехи. Пеленки, на которых лежит Младенец, постелены на соломе в яслях. На длинном гвозде, вбитом у входа в хлев справа, висит красная кардинальская шляпа, другие знаки кардинальского достоинства и геральдический щит с гербом кардинала. Позади хлева слева расположена каменная церковь. Развалины каменных строений видны и в проеме входа в хлев. На заднем плане справа от пастухов, также возвышается шпиль каменной церкви.

**Пейзаж.** Холм позади хлева, над которым ангел благовествует пастухам, покрыт зеленой травой и невысокими деревьями с прямыми стволами и пышными кронами. Справа от него к линии горизонта уходит равнина с пологими холмами, крестьянскими полями и лесом. Небо покрыто редкими облачками, а освещение соответствует утренней заре.

**Цветовая гамма и композиция.** На нейтральном коричневом фоне, образуемом стенами хлева, резко выделяются яркие разноцветные одежды Святого Семейства, ангелов и кардинала. Напротив, скромные пастухи сливаются с ним. Светлое пятно на небе, с которым контрастируют пейзаж и головы пастухов, перекликается с лицом и белым головным платком Мадонны, а также фигуркой Младенца и Его белыми пеленками. Центром композиции служит фигура Девы Марии, которую обрамляют фигуры Иосифа и кардинала. Через фигуры ангелов, лицо Мадонны и фигуры пастухов проходит диагональ картины. Ангелы и Младенец вносят в композицию асимметрию, которую не уравнивает собачка кардинала. Картина наполнена воздухом, мягким светом и тишиной.

#### 104.4. Светские портреты

В этом параграфе обсуждаются три портрета мастера - мужской и два детских

##### 104.4.1. «Карл II Бурбонский»

Портрет «Карл II Бурбонский» ([илл. 104.32](#)) размером 34×25 см, созданный около 1476 года, хранится в Старой пинакотеке в Мюнхене. Предполагается, что он был правой створкой диптиха, на левой створке которого была изображена Мадонна с Младенцем [43].

Карл II де Бурбон, младший сын Карла I, герцога Бурбонского и Агнессы Бургундской, родился в 1434 году в Мулене и умер 13 сентября 1488 года в Лионе. В 1444 году в возрасте 10 лет он стал архиепископом Лиона, а в 1476 году – кардиналом. Когда его старший брат Жан II де Бурбон умер 1 апреля 1488 года, Карл предъявил претензии на его наследство как самый близкий родственник и с 1 по 15 апреля 1488 года считался пятым герцогом Оверни. Однако его права были оспорены его младшим братом Пьером де Боже и его женой Анной Французской, регентшей Франции, которые силой вынудили Карла подписать отказ от любых претензий на



Илл. 104.32. Жан Хей. Карл II Бурбонский.

наследство брата в обмен на финансовую компенсацию. Несколько позже в том же году Карл скоропостижно скончался при загадочных обстоятельствах [13].

На портрете Карл расположен в полупрофиль. Ему чуть больше сорока лет, а его телосложение довольно миниатюрно. У него неглупое бритое лицо, крупные серые глаза, низко сидящие пушистые дугообразные брови, невысокий лоб, переходящий в лысину, редкие темно-коричневые волосы, зачесанные назад, небольшие уши, слегка вздернутый острый нос, полные губы и маленький подбородок с ямочкой, с намечающимся вторым подбородком.

Выражение его лица не столько набожно, сколько бесстрастно. Он привык скрывать свои мысли и сохранять дистанцию с окружающими, а благочестивая поза вошла для него в привычку. Можно предположить, что главными чертами его характера были осторожность и умение наблюдать за тем, что происходит вокруг него.

Его одежду составляет красная кардинальская мантия, подбитая мехом горностая и надетая поверх тонкого белого облачения, собранного в мелкие складки. Капюшон этой мантии надвинут на затылок, а ее широкий воротник выглядит очень эффектно. На большом и безымянном пальцах, а также мизинце его левой руки надеты кольца различной формы.

Кардинал находится в комнате. Справа от него видна темно-синяя портьера с золотым узором, слева коричневый деревянный шкаф с резными украшениями, слева от которого висят светлые шторы. На этом темном фоне внимание зрителя притягивают хитрое лицо кардинала, белый воротник его мантии и молитвенно сложенные руки. Художнику мастерски удалось передать сильный и скрытный характер модели.

**Сравнение с другими мужскими портретами.** Обсудим некоторые мужские портреты, созданные современниками Жана Хей.

Йос ван Гент около 1476 года исполнил портрет кардинала Виссариона ([илл. 104.33](#)) размером 116×56 см, входивший в знаменитую серию портретов из студиоло Федерико да Монтефельтро, а ныне хранящийся в Лувре в Париже. Виссарион Никейский, до принятия в 1427 году пострига называвшийся Василием Бессарионом, родился 2 января 1403 года в Трапезунте и умер 18 ноября 1472 года в Равенне. Ученый грек, он в 1439 году выступил архитектором унии православной и католической церквей и был произведен за это папой Евгением IV в кардиналы. Один из выдающихся гуманистов XV столетия, Виссарион способствовал пробуждению в Европе интереса к древнегреческому языку и культуре. Он основал в Риме академию, посвященную изучению наследия Платона. Заботясь о судьбе членов византийского императорского дома Палеологов, он первый завязал переговоры относительно женитьбы Московского Великого князя Ивана III Васильевича на Софье Палеолог и больше других содействовал устройству этого брака [13]. На картине старый кардинал сидит с толстой книгой в красном переплете на коленях.





Илл. 104.33. Йос ван Гент. Кардинал Виссарион.

На сохранившемся фрагменте картины Иеронима Босха из Прадо в Мадриде ([илл. 104.34](#)) размером 28×20 см мы видим грубое лицо мужчины с низкой шеей, большими ушами, широким ртом и короткой рыжей бородкой. Морщины на переносице говорят об эмоциональном напряжении, в то время как рот расплылся в улыбке. Поразительны «мертвые», не зрячие глаза модели.

Портрет работы Филиппино Липпи из галереи Уффици во Флоренции ([илл. 104.35](#)) размером 47×38 см, созданный в 1485 году, переведен с фрески и исполнен в желтых тонах. Мастерски написано лицо старика с тяжелой нижней челюстью, перерезанное глубокими морщинами, убедительно передан постепенно угасающий интерес к жизни во всем его облике.

#### 104.4.2. «Портрет Маргариты Австрийской»

Картина «Портрет Маргариты Австрийской» ([илл. 104.36](#)) размером 34.3×24.1 см, созданный в 1490-1491 годах, хранится в Музее Метрополитен в Нью-Йорке [43].

Маргарита Австрийская, дочь императора Максимилиана I и Марии Бургундской, родилась 10 января 1480 года в Брюсселе и умерла 1 декабря 1530 года в Мехелене. Она была правительницей (штатгальтером) Нидерландов [13].

На портрете Маргарита расположена в полупрофиль. Ей десять лет и она выглядит как еще не сформировавшийся подросток. У нее большая голова, узкие плечи, и вся она очень худенькая. У нее темные глаза, высокий лоб, светлые волосы, крупный, чуть вздернутый нос, пухлая нижняя губа и небольшой подбородок. На ее лице застыло выражение ожидания чего-то.

Она одета в узкое платье из красного бархата с черным отложным воротником, украшенным золотой вышивкой, и с длинными рукавами, отороченными мехом горноста. В вырезе платья видна обтягивающая розоватая нижняя одежда, закрывающая часть шеи. На голове у нее надета шляпка, отделанная жемчугом, к которой сзади приделан красивый «шлейф». На груди у принцессы висит крупный медальон с драгоценными камнями, а в руках она держит четки.

Позади Маргариты расположена темно-коричневая каменная колонна. Полукруглый верх рамы картины воспринимается как верхняя часть рамы окна, в проеме которого по обе стороны от колонны открывается вид на прелестный пейзаж. Справа от колонны виден серый каменный замок с круглыми башнями, больше похожий на дворец. За ним на заднем плане расположены и другие замки, имеющие вид крепостей. Пологие холмы по обе стороны колонны, поросшие зеленой травой, кустами и деревьями, уходят к линии горизонта. Небо покрыто кучевыми облаками.

Красное платье принцессы и темная колонна составляют резкий контраст с зеленым фоном пейзажа. В свою очередь на этом темном фоне внимание зрителя притягивает бледное лицо Маргариты. По всему видно, что жизнь во дворце, окруженном идиллическим сельским пейзажем, не делает



Илл. 104.34. Иероним Босх. Голова алебардщика.



Илл. 104.35. Филиппино Липпи. Портрет старика.



Илл. 104.36. Жан Хей. Портрет Маргариты Австрийской.

ее детство счастливым. Художник словно предчувствовал ее печальную судьбу – будучи дважды замужем, она потеряла обоих мужей вскоре после свадьбы, а ее единственный ребенок родился мертвым.

**Сравнение с другими портретами девочек.** Сравним этот портрет Жана Хей с другими портретами девочек, исполненных его современниками.

На портрете работы Доменико Гирландайо из частной коллекции ([илл. 104.37](#)) размером 26.4×44.2 см, созданном в 1490 году, модель несколько старше, чем на портрете работы Жана Хей ([илл. 104.36](#)). У нее узкое красивое лицо, темные глаза, подчеркивающие его бледность, красивая прическа светло-коричневых волос, бусы, подобранные под цвет платья. Темный фон портрета обращает внимание зрителя на красоту модели.

Полной противоположностью предыдущему является еще один портрет работы Жана Хей ([илл. 104.38](#)) из Лувра в Париже. Здесь Сюзанна де Бурбон изображена почти младенцем, которого заставляют молиться, но который еще не понимает, зачем это делать. Читатель может сравнить этот портрет с ее портретом на [илл. 104.12](#), написанным несколько лет спустя.

#### 104.4.3. «Портрет дофина Карла Орлеанского»

Картина «Портрет дофина Карла Орлеанского» ([илл. 104.39](#)) размером 28.5×23.5 см, созданный в 1494 году, хранится в Лувре в Париже, куда она поступила в 1953 году. Этот портрет был заказан матерью дофина, французской королевой Анной Бретонской, которая послала его своему мужу, Карлу VIII, занятому в это время военной компанией в Италии [25].

Дофин Карл Орлеанский, как и другие сыновья Карла VIII и Анны Бретонской, умер во младенчестве. На портрете он изображен в возрасте двадцати шести месяцев и помещен в три четверти оборота. Малыш с низкой шеей, крупными темными глазками, высоким лобиком, носиком с горбинкой, пухлыми щечками, ротиком «домиком» и маленьким подбородком, одет в кремовый костюмчик. На голове у него повязан белый платок так, что едва видны его светлые волосики. Сверху на платок надета кремовая шапочка с загнутой вверх задней частью, концы которой к тому же завязаны спереди белой лентой. В руках дофин держит разноцветные четки.

На лице Карла написано характерное для маленьких детей выражение ожидания чего-то, когда он не знает, стоит ли ему заплакать, или же не капризничать.

Фон для портрета служит красный ковер, украшенный цветочным узором и вышивкой. На этом темном фоне светлая фигурка и личико ребенка сразу привлекает внимание зрителя. Жан Хей, видимо, первым из европейских художников стал писать портреты детей, находящихся в столь нежном возрасте.

\*\*\*

Жан Хей работал в жанрах религиозного и светского портрета, а также евангельских историй. Им созданы образы священных персонажей, лица которых несут на себе печать святости. Он был мастером городского и,



Илл. 104.37. Доменико Гирландайо. Портрет девочки.



Илл. 104.38. Жан Хей. Сюзанна де Бурбон.





Илл. 104.39. Жан Хей. Портрет дофина Карла Орлеанского.

особенно, сельского пейзажа Средней Франции, подчеркивая его красоту скромными средствами, наполняя свои произведения воздухом и тишиной. Не менее значительны его достижения в области психологического, в том числе и детского портрета. Он первым среди европейских художников стал исполнять портреты младенцев.

А.Н. Бенуа писал о нем: «Лучшим художником Франции в конце XV века является так называемый «живописец Бурбонов» или Мастер из Мулена... Однако, к сожалению, «мастер Бурбонов», чудесный портретист и поэтичный иконописец, иногда приближающийся по характеру своего творчества к Герарду Давиду, не оставил чего-либо выдающегося в смысле пейзажа. Фоны позади его «жертвователей» или закрыты драпировками, или открываются на пейзажи общего для XV века типа – на плоские холмы с рядами деревьев» [32].

### Комментарии

- (1) Напомним основные события, современником которых был Жан Хей. В 1488 имперские рыцари и города Юго-Западной Германии заключили Швабский союз. В 1493 императором Священной Римской империи стал Максимилиан I. В 1497 Дания вынудила Швецию к объединению. В 1499 в ходе Швабской войны Швейцарская конфедерация стала фактически независимой от Священной Римской империи. В 1483 главой испанской инквизиции стал Томас Торквемада. В 1492 испанские короли Фердинанд II и Изабелла I завоевали исламский Гранадский эмират; вся Испания объединилась под властью христианских королей. Нидерланды перешли под власть Габсбургов по брачному договору 1482. В 1485 битва при Босуорти в Лестершире завершила войну Алой и Белой розы; королем Англии стал Генрих VII; началась династия Тюдоров. В 1493 по Санлисскому миру Франция уступила остаток Бургундии Габсбургам. В 1493 турки вторглись в Хорватию. В 1494-1495 французы под командованием Карла VIII вторглись в Италию, захватили Флоренцию и Неаполь, но затем вынуждены были отступить. В 1499 Чезаре Борджа, сын папы Александра VI, завоевал Центральную Италию. В том же году французы под предводительством Людовика XII в союзе с венецианцами вновь вторглись в Северную Италию, захватили Милан и лишили власти Лодовико Моро Сфорцу. Согласно Толедскому договору 1480, Португалия получила исключительные права на торговлю в Африке в обмен на предоставление испанцам управления Канарскими островами. В 1482 на Золотом Берегу португальцы построили форт Эльмина. В 1487 португальский мореплавателю Бартоломеу Диаш обогнул южную оконечность Африки и вышел в Индийский океан. В том же году португальские мореплаватели, отплыв из Красного моря, достигли Индии. В 1489 они, отплыв из Красного моря, посетили восточное побережье Африки. В 1491 король Конго Нзинга-а-Нкуву обратился в христианство. В 1498 португальский

мореплавателем Васко да Гама по пути в Индию зашел в африканский порт Момбаса. В том же году он достиг Индии и высадился в Каликуте. В 1500 португальцы основали факторию в Кочине в Индии. В 1492 генуэзский путешественник Христофор Колумб, находившийся на испанской службе, пересек Атлантический океан и достиг острова Сан-Сальвадор в Багамском архипелаге. В 1493 во время второго путешествия он открыл острова Доминика, Гваделупа, Малые Антильские острова и остров Пуэрто-Рико. В 1494 Тордесильясский договор определил границу раздела владений Испании и Португалии в Атлантике. В 1496 на острове Эспаньола (современный остров Гаити) был основан город Санто-Доминго, который должен был служить испанским административным центром в Америке. В 1497 находящийся на английской службе генуэзец Джон Кабот открыл побережье Ньюфаундленда. В 1498 Колумб достиг устья реки Ориноко в Северной Америке. В 1499 находящийся на испанской службе итальянец Америго Веспуччи открыл материковое побережье современной Венесуэлы и территорию современной Гватемалы. В 1500 португальский мореплавателю Педру Кабрал открыл Землю Веракрус в Америке, позднее получившую название Бразилия. В 1486 итальянский гуманист Джованни Пико делла Мирандола написал «Речь о достоинстве человека». В 1489 был опубликован трактат немецких инквизиторов Инститориса и Шпренгера «Молот ведьм». В 1494 немецкий писатель-гуманист Себастьян Брант написал книгу сатир «Корабль дураков». В 1480 году итальянский художник и изобретатель Леонардо да Винчи нарисовал схему парашюта. В 1494 итальянский математик Лука Пачоли закончил труд «Основание арифметики». В 1485 английский первопечатник Уильям Кэкстон опубликовал «Смерть Артура» Томаса Мэлори. В 1498 Оттавиано Петруччи получил от Венецианского совета привилегию на печатание нот с помощью металлических подвижных литер. В 1500 году Леонардо да Винчи создал модель вертолета и примерно в то же время начал заниматься изучением анатомии человека. В 1485 итальянский архитектор Джулиано Сангалло построил виллу в Поджо-а-Кайано. В 1483 итальянский художник Андреа дель Верроккьо отлил из бронзы группу «Неверие Фомы» для фасада церкви Орсанмикеле во Флоренции. Около 1481 умер французский живописец Жан Фуке, мастер портретной миниатюры и иллюстратор рукописей [4].